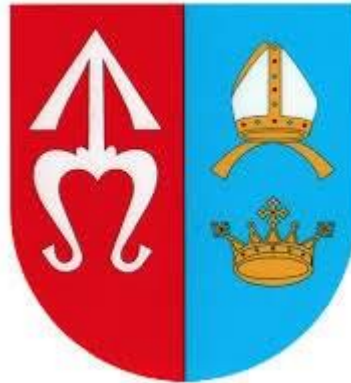


RADA GMINY MIRÓW

GMINA MIRÓW

**STUDIUM UWARUNKOWAŃ I KIERUNKÓW ZAGOSPODAROWANIA
PRZESTRZENNEGO**



**CZĘŚĆ II
KIERUNKI ZAGOSPODAROWANIA PRZESTRZENNEGO**

tekst jednolity

Tekst ujednoczony na podstawie tekstu Studium będącego załącznikiem nr 1 do Uchwały Nr XIII/67/2015 Rady Gminy Mirów z dnia 30 listopada 2015 roku (wprowadzone zmiany wyróżniono kolorem i kursywą)

Załącznik Nr 2 do uchwały nr XI/72/99 Rady Gminy w Mirowie z dnia 08.12.1999 r. w sprawie uchwalenia studium uwarunkowań i kierunków zagospodarowania przestrzennego gminy Mirów.

**Zmianę Studium opracował zespół w składzie:
*mgr. inż. arch. Dominika Jackowski up. arch. ZP-0543
mgr inż. arch. kraj. Paulina Misztela***

Marzec – listopad 1999 r.

listopad 2015r.

ELABORAT

„Studium uwarunkowań i kierunków zagospodarowania przestrzennego gminy Mirów” składa się z następujących integralnych części:

I. Uwarunkowania

A. Część opisowa:

- **Diagnoza stanu**
- **Uwarunkowania rozwoju**

B. Część graficzna:

- **Rysunek Nr 1 „Uwarunkowania” w skali 1:10 000**

II. Kierunki zagospodarowania przestrzennego

A. Część opisowa:

- **Kierunki zagospodarowania przestrzennego**

B. Część graficzna:

- **Rysunek Nr 2 „Kierunki zagospodarowania przestrzennego” w skali 1:10 000**
- **Rysunek Nr 2 „Kierunki zagospodarowania przestrzennego – uzbrojenie gminy” w skali 1:10 000**

III. Dokumenty formalno-prawne

Elaborat

„Studium uwarunkowań i kierunków zagospodarowania przestrzennego gminy Mirów”

Opracował na zlecenie Zarządu Gminy w Mirowie w okresie od 22 marca do 30 listopada 1999 r.

Zespół autorski w składzie:

- mgr inż. arch. Elżbieta Maj
- mgr inż. arch. Zdzisław Maj
- mgr inż. Alicja Szeliga
- mgr inż. Hanna Ninard
- mgr inż. Helena Morawska
- mgr inż. Dotor Maj

Podstawę prawną opracowania studium są przepisy art. 9 ustawy z dnia 27 marca 2003 r. o planowaniu i zagospodarowaniu przestrzennym (Dz. U. 2015. 199 – j.t.), mające także zastosowanie do zmiany studium, na mocy przepisów art. 27 ww. ustawy.

Zmianę Studium sporządzono na podstawie uchwały nr XXV/129/2013, dnia 1 marca 2013. w sprawie przystąpienia do sporządzenia zmiany studium uwarunkowań i kierunków zagospodarowania przestrzennego Gminy Mirów.

Część tekstu stanowiąca zmianę studium została wyróżniona kolorem i kursywą oraz naniiesiona na rysunek studium w formie dodatkowych ustaleń doprecyzowujących i uzupełniających ustalenia studium z 1999 roku.

Celem opracowania zmiany studium jest zmiana uchwalonego w 1999 roku studium, która polega na uzupełnieniu jego treści w jednostkowe ustalenia, wymagane ustawą o planowaniu i zagospodarowaniu przestrzennym oraz wyznaczenie nowego kierunku rozwoju gminy. Niniejszy dokument sporządzono w formie tekstu jednolitego, uwzględniającego wprowadzone zmiany. Opracowana zmiana Studium jest kontynuacją polityki przestrzennej przyjętej w Studium uwarunkowań i kierunków zagospodarowania przestrzennego gminy Mirów z 1999 roku, z uwzględnieniem celów rozwojowych opartych na wykorzystaniu odnawialnych źródeł energii.

Podstawowym celem zmiany studium było rozpoznanie potencjału i ewentualne umożliwienie realizacji inwestycji, polegającej na budowie elektrowni fotowoltaicznych oraz innych źródeł energii odnawialnych (z wyłączeniem farm wiatrowych) w obrębach geodezyjnych Mirów Stary, Bieszków Górny, Mirówek, Mirów Nowy i Rogów.

1. W ZAKRESIE POLITYKI PRZESTRZENNEJ PAŃSTWA NA OBSZARZE.....	5
WOJEWÓDZTWA	5
2. W ZAKRESIE STANU I ZASOBÓW ŚRODOWISKA	5
3. W ZAKRESIE STRUKTURY SPOŁECZNO-DEMOGRAFICZNEJ	10
4. W ZAKRESIE STRUKTURY GOSPODARCZEJ	10
5. W ZAKRESIE KOMUNIKACJI I INFRASTRUKTURY TECHNICZNEJ	11
1.5 Komunikacja:.....	11
5.2 Gospodarka wodno - ściekowa:	11
5.3 Gospodarka energetyczna:	12
5.4 Telekomunikacja:	12
5.5 Gospodarka odpadami:	12
II. PODSTAWOWE CELE ZAGOSPODAROWANIA PRZESTRZENNEGO GMINY	12
3.1 Kierunki zmian w strukturze przestrzennej oraz w przeznaczeniu terenów na obszarze zmiany Studium	50

3.2 Kierunki i wskaźniki dotyczące zagospodarowania oraz użytkowania terenów, w tym tereny wyłączone z zabudowy	50
3.3 Kierunki dotyczące obszarów oraz zasad ochrony środowiska i jego zasobów, ochrony przyrody, krajobrazu kulturowego i uzdrowisk	51
3.4 Obszary i zasady ochrony dziedzictwa kulturowego i zabytków oraz dóbr kultury współczesnej	52
3.5 Kierunki rozwoju systemów komunikacji i infrastruktury technicznej	52
3.6 Obszary, na których rozmieszczone będą inwestycje celu publicznego o znaczeniu lokalnym	53
3.7 Obszary, na których rozmieszczone będą inwestycje celu publicznego o znaczeniu ponadlokalnym, zgodnie z ustaleniami programów, o których mowa w art. 48 ust. 1 ustawy o planowaniu i zagospodarowaniu przestrzennym	54
3.8 Obszary, dla których obowiązkowe jest sporządzenie miejscowego planu zagospodarowania przestrzennego na podstawie przepisów odrębnych, w tym obszary wymagające przeprowadzenia scaleń i podziału nieruchomości, a także obszary rozmieszczenia wielkopowierzchniowych obiektów handlowych oraz obszary przestrzeni publicznych	54
3.9 Obszary, dla których gmina zamierza sporządzić miejscowy plan zagospodarowania przestrzennego, w tym obszary wymagające zmiany	54
przeznaczenia gruntów rolnych i leśnych na cele nierolnicze i nieleśne	54
3.10 Kierunki i zasady kształtowania rolniczej i leśnej przestrzeni produkcyjnej	55
3.11 Obszary narażone na niebezpieczeństwo powodzi i osuwanie się mas ziemnych	55
3.12 Obszary, dla których wyznacza się w złożu filar ochronny	56
3.13 Obszary pomników zagłady i stref ochronnych oraz obowiązujące na nich ograniczenia prowadzenia działalności gospodarczej, zgodnie z przepisami ustawy z dnia 7 maja 1999 roku o ochronie terenów byłych hitlerowskich obozów zagłady (Dz. U. Nr 41, poz. 412, ze zm.)	56
3.14 Obszary wymagające przekształceń, rehabilitacji lub rekultywacji	56
3.15 Granice terenów zamkniętych i ich stref ochronnych	56
3.16 Inne obszary problemowe, w zależności od uwarunkowań i potrzeb zagospodarowania występujących w gminie	56
3.17 Obszary, na których rozmieszczone będą urządzenia wytwarzające	57
energię z odnawialnych źródeł energii o mocy przekraczającej 100 kV	57
4 Uzasadnienie wraz z syntezą ustaleń zmiany Studium	57

I. PODSTAWOWE SZANSE I PROBLEMY ROZWOJU GMINY MIRÓW WYNIKAJĄCE Z UWARUNKOWAŃ

1. W ZAKRESIE POLITYKI PRZESTRZENNEJ PAŃSTWA NA OBSZARZE WOJEWÓDZTWA

Podstawowe szanse:

Obszar w otoczeniu drogi powiatowej nr 34 467 – Wierzbica – Mirów Zbijów Duży wraz z odgałęzieniem w kierunku Szydłowca jest pasem dobrej dostępności komunikacyjnej dla aktywizacji występujących i potencjalnych funkcji w gminie.

Położenie gminy Mirów pomiędzy I rzędną linią kolejową Kraków-Radom ze zlokalizowaną tu stacją pasażersko-towarową Szydłowiec stwarza szanse aktywizacji gminy.

Relatywnie względnie dobre w subregionie radomskim warunki rolnictwa (w północnej i środkowej części gminy) o potencjalnych możliwościach do prowadzenia wysokotowarowej produkcji rolniczej, które mają prawne podstawy w ponadlokalnych programach, jak:

- Regionalny program rozwoju ogrodnictwa na obszarach województwa radomskiego i skierniewickiego;
 - Program rozwoju hodowli dla województwa radomskiego i kieleckiego
- Możliwość wykorzystania programów polityki Państwa dla obszarów zidentyfikowanych jako „obszary problemowe”.

Podstawowe problemy:

Obszar gminy Mirów zidentyfikowany jako tereny stagnacji społeczno-gospodarczej (niekorzystne procesy demograficzne – ujemne saldo przyrostu naturalnego, niski standard wyposażenia gminy i warunków bytu ludności, wysokie bezrobocie, rozdrobnienie gospodarstw rolnych).

Brak sprecyzowanych zadań ponadlokalnych na obszarze gminy Mirów oraz terminów realizacji infrastruktury o charakterze ponadlokalnym (np. gazociągu wysokoprężnego wg opracowań koncepcji wojewódzkich).

2. W ZAKRESIE STANU I ZASOBÓW ŚRODOWISKA

Podstawowe szanse:

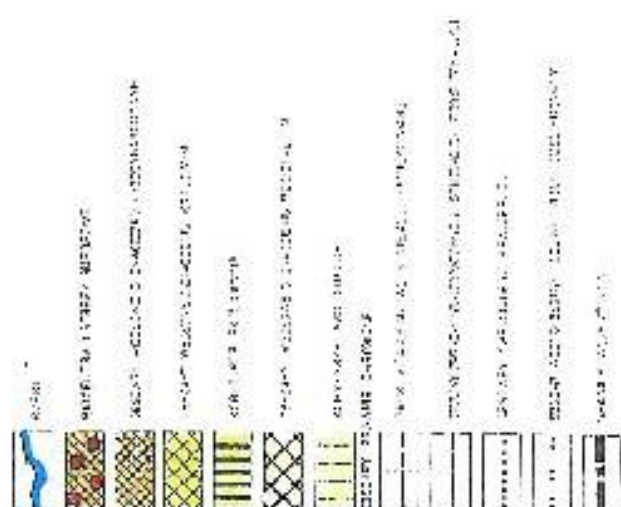
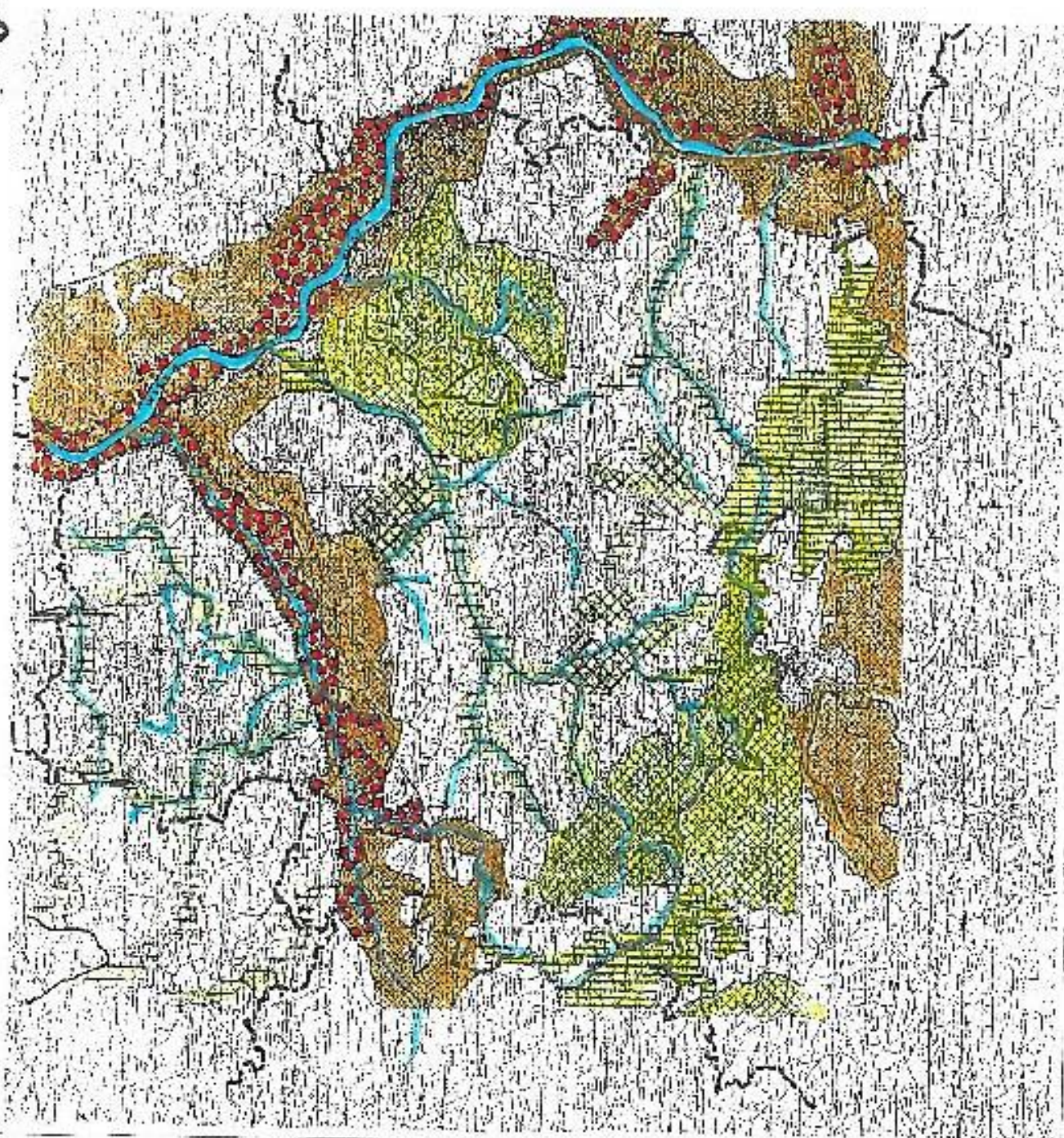
W przewadze nieskażone środowisko, dobre warunki agroklimatyczne na wyróżnionych obszarach gminy, występowanie kopalin i surowców w tym zasobów wód podziemnych, dogodna dostępność komunikacyjna.

Wyjątkowe w subregionie radomskim walory przyrodnicze, krajobrazowe i estetyczne (w południowej części gminy) o potencjalnych warunkach rozwoju funkcji wypoczynkowo – turystyczne (letniej i zimowej); bliskie położenie dużych aglomeracji miejskich – Skarżyska-Kamiennej i Starachowic, zainteresowanych tego typu ofertą.

Województwo radomskie

SKALA 1:500 000

SYSTEM PRZYRODNICZY GŁÓWNE ELEMENTY



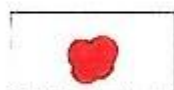
WYKONANO W 1958 R. W WARSZAWIE
WYDZIAŁ GÓRNICZY I WYKUPNY
PAŃSTWA POLSKIEGO

WYDZIAŁ GÓRNICZY I WYKUPNY
PAŃSTWA POLSKIEGO
WARSZAWA

LEGENDA :



- OBSZAR KRAJOBRAZU CHRONIONEGO
„LASY PRZYSUSKO-SZYDŁOWIECKIE”



- POMNIKI PRZYRODY OZYWIONEJ



- PROJEKTOWANY REZERWAT PRZYRODY
„GÓRA PIEKŁO”



- PROJEKTOWANE STANOWISKO DOKUMENTACYJNE

LASY OCHRONNE, W TYM:



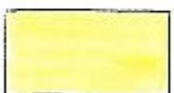
- WODOCHRONNE



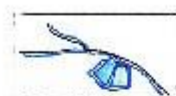
- CHRONIĄCE ŚRODOWISKO PRZYRODNICZE W ODLE-
GŁOŚCI DO 10 KM OD GRANIC ADMINISTRACYJNYCH
MIAST LICZĄCYCH POWYŻEJ 50 TYS. MIESZKAŃCÓW



- POZOSTAŁE ZBIOROWISKA LEŚNE



- ZBIOROWISKA ŁĄKOWO-PASTWISKOWE
I SZUWAROWO-TORFOWISKOWE



- RZĘKI I ZBIORNIKI WODNE



- OBSZARY OCHRONNE GZWP



- LEJ DEPRESYJNY

OBSZARY O WYSOKICH WALORACH PRZYRODNICZYCH PREDYSPONOWANE DO TWORZENIA SYSTEMU PRZYRODNICZEGO:



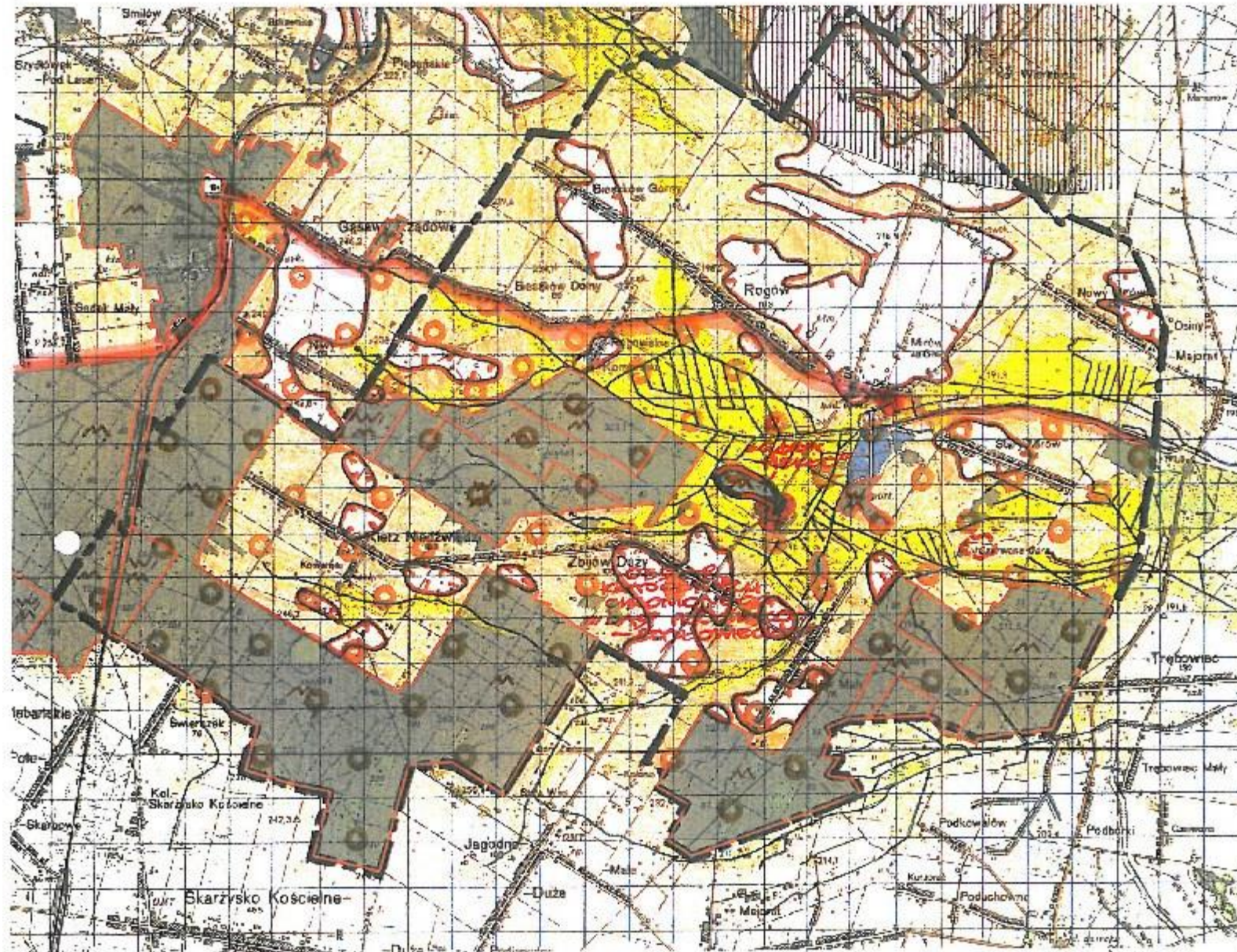
- OBSZARY WĘZŁOWE O ZNACZENIU KRAJOWYM



- POZOSTAŁE OBSZARY SYSTEMU O ZNACZENIU LOKALNYM

GMINA MIRÓW

ŚRODOWISKO PRZYRODNICZE 1 : 50 000



Podstawowe problemy:

Kolizje między wartościami środowiska przyrodniczego a potrzebami gospodarczymi i cywilizacyjnymi mieszkańców gminy, w tym:

- na obszarze prawie całej gminy – w zakresie wymagań najwyższej ochrony (ONO) głównych zbiorników wód podziemnych „Wierzbica Ostrowiec” i „Szydłowiec-Goszczowice”; ograniczenia w zagospodarowaniu terenów wynikające z funkcji ochronnych – strefy ochrony pośredniej ujęć wody „Zbijów Duży” i „Trębowiec” (dla miasta Ostrowca Świętokrzyskiego)
- na obszarze chronionego krajobrazu „Lasy Przysusko-Szydłowieckie i innych obiektów objętych ochroną prawną – w zakresie wymagań ochrony zasobów przyrody i wartości krajobrazowych.
- Konfliktowa propozycja zalesienia¹ południowych zboczy, preferowanych do prowadzenia uprawy ciepłolubnych i punktów widokowych (w szczególności na Obszarze Chronionego Krajobrazu „Lasy Przysusko-Szydłowieckie”). **Chronioną wartością krajobrazu jest m.in. mozaikowy sposób przenikania się łączy polnych i leśnych a także możliwość obserwacji dalekiego horyzontu z wierzchołków pasma wzgórz tego rejonu, nie przesłoniętych zwartymi łąkami leśnymi i zachowane relikwiny formy skalne.**

W/w aspekt jest też także niezwykle istotny w kontekście oferty wyprowadzania funkcji turystyczno-wypoczynkowej na predysponowane do niej wymienione obszary – a co za tym idzie – możliwości wzrostu dobrobytu mieszkańców i kondycji gminy.

- Występowanie leja depresyjnego spowodowanego eksploatacją surowca dla cementowni „Wierzbica”.
- Konfliktowe jest usytuowanie udokumentowanych złóż torfu w obrębie źródłiskowego odcinka rzeki Łżanki, a jednocześnie w obszarze chronionego krajobrazu „Lasy Przysusko-Szydłowieckie”, których eksploatacja zagroziłaby degradacją środowiska.

Na stan środowiska będzie miała wpływ:

- a) Polityka organów rządowych w przedmiocie eksploatacji kopalin i surowców skalnych (udzielenie koncesji), ochrony na obszarze głównego zbiornika wód podziemnych i w granicach obszaru chronionego krajobrazu (ewentualnego podwyższenia stopnia ochrony jako transgranicznego węzła ekologicznego o znaczeniu międzynarodowym), programu dolesień minimalizacji zagrożeń ponadlokalnego układu komunikacji.
- b) Polityka gminy w zakresie porządkowania gospodarki wodno-ściekowej, zwiększanie lesistości (w szczególności terenów osuwiskowych i poeksploatacyjnych), stymulowanie optymalnych zasad intensyfikacji produkcji rolnej (rolnictwa ekologicznego, upraw szklarniowych i pod folią), melioracji (odwadniająco – nawadniających) oraz nowych form rozwoju funkcji rekreacyjno – turystycznych o wyższym standardzie.

3. W ZAKRESIE STRUKTURY SPOŁECZNO-DEMOGRAFICZNEJ

Podstawowe szanse:

Prawidłowo ukształtowana struktura funkcjonalno – przestrzenna gminy.

Skromny, ale wystarczający stan wyposażenia gminy w podstawowe obiekty infrastruktury społecznej.

Bliskość dwóch miast powiatowych z instytucjami obsługi wyższego szczebla Szydłowiec, Skarżysko – Kamienna.

Podstawowe problemy:

Niekorzystne procesy demograficzne a w szczególności malejący przyrost naturalny (w 1997 r. Minus 0,53%).

Wysoki stopień bezrobocia (ok. 18%), zubożenie mieszkańców – ok. 170 osób objętych pomocą społeczną.

Niski poziom życia ludności, określony wskaźnikiem zagregowanym 0,16.

4. W ZAKRESIE STRUKTURY GOSPODARCZEJ

¹ „Granica polno-leśna”. Opracowanie: Wojewódzkie Biuro Geodezji i Terenów Rolnych w Radomiu, 1996, na zlecenie Urzędu Wojewódzkiego w Radomiu – Wydział Geodezji i Gospodarki Gruntami.

Podstawowe szanse:

Ukształtowane kierunki produkcji rolnej: uprawa zbóż i ziemniaków, chów bydła i trzody chlewnej; kierunki uzupełniające: uprawa owoców w tym truskawek oraz warzyw, chów drobiu.

Występujące w gminie obszary o dobrych warunkach agroklimatycznych dla wprowadzenia upraw ciepłolubnych, ziół i sadów oraz upraw szklarniowych i pod folią.

Podstawowe problemy:

Obszary stagnacji gospodarczej, charakteryzujący się małą przedsiębiorczością ludności, wynikającą przede wszystkim z niekorzystnej sytuacji demograficznej i małej zasobności mieszkańców.

Mało korzystna struktura agrarna (przewaga gospodarstw o małym areale).

5. W ZAKRESIE KOMUNIKACJI I INFRASTRUKTURY TECHNICZNEJ

1.5 Komunikacja:

Podstawowe szanse:

Położenie gminy Mirów pomiędzy I rzędną linią kolejową Kraków – Radom – Warszawa biegnącej po zachodniej granicy gminy, a drogą wojewódzką nr 744 Radom – Wierzbnica – Starachowice od wschodu;

Dostępność komunikacyjna gminy.

Dostatecznie rozwinięta sieć dróg wewnętrznych w gminie.

Podstawowe problemy (ograniczenia):

- Niedostosowanie układu komunikacyjnego gminy Mirów do pełnionej funkcji:
 - niski standard dróg powiatowych, w tym fragmentarycznie nieutwardzone odcinki tych dróg,
 - niedoinwestowanie w zakresie stanu technicznego sieci i dróg gminnych.
- Brak komunikacji rowerowej.

5.2 Gospodarka wodno - ściekowa:

Podstawowe szanse:

Nie ma barier w zakresie możliwości zaopatrzenia w wodę odprowadzania i oczyszczania ścieków bytowo – gospodarczych.

Podstawowe problemy (ograniczenia):

Niedoinwestowanie we wszystkich dziedzinach infrastruktury komunalnej. Brak środków materialnych na realizację tej infrastruktury. Konieczność podjęcia działań w dziedzinie organizacji i budowy gospodarki ściekowej począwszy od opracowania wstępnej dokumentacji techniczno – ekonomicznej do zrealizowania budowy systemu w pełni zaspokajającego potrzeby ludności gminy („od zera”)

5.3 Gospodarka energetyczna:

Podstawowe szanse:

Dobrze rozwinięty system sieci elektroenergetycznej średniego (SN) i niskiego (n.n.) napięcia oraz rezerwa mocy w głównym punkcie zasilającym linie średniego napięcia 15 kV, dostarczające energię elektryczną do odbiorców gminy.

Możliwość pełnego zaopatrzenia w energię elektryczną wszystkich zainteresowanych odbiorców, w tym rozwijających się podmiotów gospodarczych.

Podstawowe problemy (ograniczenia):

Minimalny udział w energetyce cielnej nie węglowych źródeł ciepła (brak gazu, minimalne wykorzystanie energii elektrycznej do ogrzewania mieszkań). Brak gazu przewodowego na terenie gminy i niesprecyzowany termin realizacji gazociągu wysokoprężnego przez teren gminy. Podobnie jak dla systemu gospodarki ściekowej – konieczne podjęcie działań „od zera”.

5.4 Telekomunikacja:

Podstawowe szanse:

Lokalizacja automatycznej centrali telefonicznej na terenie gminy i doprowadzony kabel światłowodowy.

Podstawowe problemy:

- Mała liczba abonentów.

5.5 Gospodarka odpadami:

Podstawowe szanse:

Zawarte porozumienie w sprawie składowania odpadów z terenów gminy Mirów z gminą Szydłowiec. Prowadzone mediacje w sprawie budowy wspólnego obiektu wysypiska odpadów z gminą Wierzbica.

Podstawowe problemy:

Odstąpienie od budowy gminnego wysypiska odpadów na terenie gminy (poza obszarem chronionego krajobrazu) na skutek protestu mieszkańców.

Brak selektywnego systemu zbiórki odpadów stałych.

II. PODSTAWOWE CELE ZAGOSPODAROWANIA PRZESTRZENNEGO GMINY

1. STRATEGICZNE CELE ROZWOJU GMINY.

Strategicznym celem polityki przestrzennej jest realizacja w naturze określonych wartości materialnych i duchowych, odpowiadających współczesnym potrzebom i oczekiwaniom społecznym, z uwzględnieniem zasad ekorozwoju².

² Ekorozwój – taki przebieg nieuchronnego i pożądanego rozwoju, który nie naruszałby w sposób istotny i nieodwracalny środowiska życia człowieka, nie doprowadzałby do degradacji biosfery, który godziłby prawa przyrody, ekonomii i kultury. / Rozwój trwały, zrównoważony, samopodtrzymujący się. / wg FAO:

Stworzenie godziwych warunków życia zbiorowości gminnej wymaga, aby dobro ogółu było stawiane przed dobrem jednostki. Ta zasada wyrażać się będzie w odpowiedniej polityce przestrzennej, nakierowanej na ochronę podstawowych wartości środowiska naturalnego oraz zachowania niezbędnych rezerw terenów na cele publiczne.

2. PODSTAWOWE CELE ZAGOSPODAROWANIA PRZESTRZENNEGO WYNIKAJĄCE Z UWARUNKOWAŃ ROZWOJU GMINY.

Proponowana hierarchizacja celów zagospodarowania przestrzennego.

- Zachowanie ładu ekologicznego;
- Spełnienie należnych potrzeb współczesnego człowieka;
- Zachowanie wieczystości kluczowych warunków środowiskowych i kulturowych;
- Zachowanie ładu przestrzennego i społecznego;
- Zachowanie równowagi funkcji i harmonijności rozwoju;
- Tworzenie szczególnie sprzyjających warunków dla wzrostu przedsiębiorczości i samoorganizacji społeczeństwa.

2.1. CELE WYNIKAJĄCE Z UWARUNKOWAŃ ŚRODOWISKA PRZYRODNICZEGO I ZACHOWANIA ŁADU EKOLOGICZNEGO

- Prowadzenie polityki zrównoważonego rozwoju (ekorozwoju), polegającej na restrukturyzacji stosunków gospodarczych, społecznych i technicznych w celu zachowania środowiska przyrodniczego dla obecnych i przyszłych pokoleń; odnosi się to do celów poszczególnych komponentów środowiska, ze szczególnym uwzględnieniem lasów (główny komponent obszaru węzłowego o znaczeniu krajowym) oraz dolin rzecznych w szczególności Iłżanki oraz Szabasówki (korytarze ekologiczne o znaczeniu regionalnym).

Rozwijanie polityki trwałego zrównoważonego rozwoju powinno uwzględniać kryteria zachowania biologicznej różnorodności, utrzymania produkcyjnej zasobności zbiorowisk roślinnych, utrzymania zdrowia i łąkowych, i żywotności ekosystemów leśnych, ochrony zasobów glebowych i wodnych w ekosystemach roślinnych, zachowania i wzmagania udziału zbiorowisk roślinnych (istnienia politycznych i prawnych i instytucjonalnych rozwiązań wspomagających trwały rozwój gospodarki leśnej i łąkowej).

jest nieszkodliwy dla środowiska. Techniczne poprawny, ekonomicznie efektywny i społecznie akceptowany. / Z punktu widzenia podstaw planowania przestrzennego – kształtowania struktur przestrzennych zgodnie z naturalnymi predyspozycjami obszarów, zachowanie kluczowych warunków i kulturowego. środowiska

- Zachowanie terenów o naturalnych walorach przyrodniczych i krajobrazowych: lasy, zadrzewienia, zbiorowiska łąkowo – pastwiskowe – zwłaszcza z roślinnością szuwarowo-torfowiskową, cenny starodrzew, park wiejski oraz inne formy w zieleni w miejscowościach i wsiach; szczególnego znaczenia nabiera tu istnienie lasu jako najważniejszego składnika równowagi ekologicznej biosfery. W ramach w/w celu winno się znaleźć utrzymanie unikatowych walorów krajobrazowych – przenikanie się połączy polno – leśnych w obszarze chronionego krajobrazu „Lasy Przysusko-Szydłowieckie” oraz otwarty krajobraz (i drożność) doliny rzeki Iłżanki.
- Utrzymanie przestrzennej ciągłości systemu przyrodniczego gminy.
- Zachowanie i wzbogacenie terenów o naturalnych walorach do wypoczynku.
- Piecza nad obszarami i obiektami przyrodniczo objętymi oraz przewidywanymi do objęcia ochroną prawną.
- Odnajdywanie nowych obszarów i obiektów cennych przyrodniczo z jednoczesnym typowaniem ich do objęcia różnymi formami ochrony prawnej.
- Powiększenie powierzchni najcenniejszych elementów biotycznych środowiska (lasy, zadrzewienia, zbiorowiska łąkowo-pastwiskowe); zwiększania lesistości powinno uwzględniać poprawę fizjoaktywnych funkcji lasów.
- Promowanie gospodarki leśnej oraz łąkowo-pastwiskowej na podstawach ekologicznych, ze szczególnym uwzględnieniem zgodności biocenozy z biotopem;

zrównoważony rozwój, polegający na gospodarowaniu zasobami naturalnymi, ich ochrona oraz wymuszenie takich technologicznych i instytucjonalnych zmian, by zapewnić osiągnięcie zaspokajania potrzeb ludzkich dla obecnych i przyszłych pokoleń.
/Zrównoważony rozwój chroni ziemię, rośliny i materiał genetyczny zwierząt,

- Powstrzymanie procesu degradacji i zanieczyszczeń środowiska przyrodniczego (zanieczyszczenie wód powierzchniowych i podziemnych, zanieczyszczenie gleb metalami ciężkimi, kwaśnego odczynu gleb, deficytu wód podziemnych i powierzchniowych, występujących procesów erozyjnych) ze szczególnym uwzględnieniem zahamowania uwidoczniającego się procesu stepowania doliny Iłżanki;
- Minimalizacja degradującego wpływu działalności gospodarczej na środowiska przyrodnicze; integrowanie gospodarki leśnej z ochroną lasów przed negatywnym wpływem działalności gospodarczej.

2.2. CELE ROZWOJU ROLNICTWA.

- Wykorzystanie obszarów o sprzyjających warunkach glebowo – rolniczych do aktywizacji gospodarczej w zakresie funkcji rolniczej;
- Tworzenie warunków dla rozwoju różnorodnych form działalności gospodarczych o charakterze usługowo-produkcyjnym w otoczeniu rolnictwa oraz wskazywanie możliwości w tym kierunku;
- Rozwój przetwórstwa rolno-spożywczego i urzędów związanych z uzdatnianiem produktów rolnych (przechowywanie owoców, suszarnie);
- Promocja rolnictwa „ekologicznego”
- Ochrona rolniczej przestrzeni produkcyjnej przed degradacją, ze szczególnym uwzględnieniem gleb szczególnie chronionych (klas powyżej IV) i gruntów pochodzenia organicznego w dolinach rzecznych.

2.3. CELE W ZAKRESIE SPEŁNIENIA POTRZEB WSPÓŁCZESNEGO CZŁOWIEKA ORAZ WYRÓWNIANIA STANDARDÓW CYWILIZACYJNYCH

Struktura funkcjonalno - przestrzenna.

Spełnienie należnych potrzeb współczesnego człowieka wymaga zapewnienia godziwych warunków egzystencjalnych tak w sferze materialnej jak i poza materialnej. Społeczne akceptowanie warunków egzystencjalnych zapewniają zharmonizowanie struktury przestrzennej, o prawidłowych relacjach między podstawowymi funkcjami i dobrej dostępności komunikacyjnej.

Ukształtowana struktura funkcjonalno – przestrzenna gminy Mirów jest – generalnie - prawidłowa, istniejące niedogodności wynikają w przewadze z niedoinwestowania.

Celem kształtowania struktury funkcjonalno – przestrzennej pod kątem spełnienia potrzeb współczesnego człowieka oraz wyrównania standardów cywilizacyjnych jest stworzenie warunków do:

- Utrzymania pozytywnych cech obszarów o równych funkcjach;
- Korygowanie i wzbogacanie struktur o cechach negatywnych lub zdeformowanych;
- Przygotowanie nowych terenów do zagospodarowania adekwatnie do prognozowanego rozwoju demograficznego, potrzeb wyrównania niskiego standardu mieszkaniowego oraz rozwoju nowych funkcji (obsługa wypoczynku i turystyki), z zachowaniem zasad ekorozwoju (zagospodarowanie obszarów zgodnie z naturalnymi predyspozycjami obszarów).

Wyznaczone w obecnie obowiązujących miejscowych planach zagospodarowania przestrzennego gminy Mirów tereny budowlane są wystarczające w stosunku do potrzeb demograficznych i wyrównywania standardów mieszkaniowych, położone w strukturach o – generalnie – pozytywnych cechach.

Wyznaczania nowych terenów będzie wymagać rozwojowa funkcja wypoczynkowo – turystyczna – w szczególności w południowej części gminy o najwyższych walorach krajobrazowych (Zbijów Duży, Zbijów Mały, a także w otoczeniu potencjalnego kąpieliska, jakim może stać się teren po kompleksie stawów w Mirowie Starym.

Restrukturyzacja (pod kątem przywrócenia i wydobywania historycznych wartości materialnych i estetycznych) wymagać będzie założenie dworsko-parkowe w *Mirowie Starym*.

Komunikacja.

Podstawowymi celami rozwoju wynikającymi z uwarunkowań w zakresie układu komunikacji będą:

- Zwiększenie dostępności komunikacyjnej gminy;
- Poprawa bezpieczeństwa ruchu
- Podniesienie standardu obsługi poszczególnych obszarów funkcjonalnych w zakresie obsługi komunikacyjnej.

Systemy inżynierskie.

Podstawowym celem rozwoju w zakresie systemów inżynierskich infrastruktury technicznej będą:

- Poprawa warunków życia ludności i ochrona środowiska poprzez realizację lub rozbudowę systemów zbiorowego zaopatrzenia w wodę, odprowadzenia i oczyszczania ścieków;
- Poprawa pewności zasilania w energię elektryczną;
- Doprowadzenie gazociągu wysokoprężnego;
- Poprawa, jakości i dostępności usług telekomunikacyjnych.

2.4. CELE W ZAKRESIE ZACHOWANIA RÓWNOWAGI FUNKCJI I HARMONIJNOŚCI ROZWOJU ORAZ ZACHOWANIA ŁADU PRZESTRZENNEGO I SPOŁECZNEGO.

Celami spełniającymi założenia zachowania równowagi funkcji i harmonijności rozwoju oraz zachowania ładu przestrzennego i społecznego będą:

- Zachowania równowagi funkcji (mieszkanie - nauka-praca - usługi - wypoczynek) z uwzględnieniem społecznie akceptowanej izochrony bezpiecznego dojścia - dojazdu rowerem - do podstawowych obiektów usług (w tym szkół);
- Proekologiczne kształtowanie struktury funkcjonalno-przestrzennej wiejskich jednostek osiedleńczych i zespołów obsługi rekreacji i turystyki (z uwzględnieniem rezerwy dla podstawowych przestrzeni interesu publicznego);
- Poprawa dostępności komunikacyjnej obszarów wiejskich w celu zwiększenia dostępności dóbr i informacji, świadczonych przez sąsiednie ośrodki miejskie Szydłowiec i Skarżysko-Kamienną.

2.5. CELE W ZAKRESIE WIECZYSTOŚCI KLUCZOWYCH WARUNKÓW ŚRODOWISKOWYCH I KULTUROWYCH

Najważniejsze cele w zakresie zachowania wieczystości kluczowych warunków środowiskowych i kulturowych będą nakierowane na:

- zachowanie w dobrej kondycji, a także rewaloryzacji środowiska kulturowego (założenia dworsko-parkowe w *Mirowie Starym*) oraz obszarów przenikania się kreowanych założeń przestrzennych i przestrzeni w otoczeniu nowego obiektu sakralnego i zespołu usługowo-administracyjnego w Mirowie z krajobrazem otwartym;
- utrzymanie obecnych wartości krajobrazu otwartego, objętego ochroną prawną („Lasy Przysusko-Szydłowieckie”), a polegających na przenikaniu się (mozaikowości) połączy polnych i leśnych;
- objęcie ochroną prawną wartościowych obiektów krajobrazu otwartego, w tym jako rezerwatu przyrody „Góry Piekło” i stanowiska dokumentacyjnego „Czerwonej Góry”;

- ochrona istniejących zadrzewień przydrożnych i alej, w szczególności na obszarach objętych ochroną prawną, odtworzenie zadrzewień przydrożnych oraz realizacja zadrzewień dróg w gminie, z wykorzystaniem rodzimych gatunków drzew;
- przywrócenie i wykorzystanie cech stylowych architektury regionalnej (w tym: dach „polski”), w szczególności w miejscowościach o potencjalnych warunkach rozwoju funkcji wypoczynkowo-turystycznych (o wyjątkowych w skali subregionu radomskiego walorach krajobrazowych).

2.6. CELE W ZAKRESIE TWORZENIA SZCZEGÓLNIIE SPRZYJAJĄCYCH WARUNKÓW DLA WZROSTU PRZEDSIĘBIORCZOŚCI I SAMOORGANIZACJI SPOŁECZEŃSTWA.

Cele w zakresie tworzenia szczególnych warunków dla wzrostu przedsiębiorczości i samoorganizacji społeczeństwa będą nakierowane na:

- wykorzystanie położenia gminy Mirów w potencjalnym paśmie rozwoju między I rzędną linią kolejową a drogą wojewódzką na 744 oraz w sąsiedztwie dużych miast aglomeracji Staropolskiej - Skarżysko-Kamiennej i Starachowic;
- wykorzystanie położenia gminy na obszarze o wyjątkowych walorach przyrodniczych, krajobrazowych i estetycznych (głównie w południowej części gminy) dla wypromowania nowych funkcji wypoczynkowo-turystycznych, w tym agroturystyki;
- wykorzystanie sprzyjających warunków agroklimatycznych (głównie w północno-środkowej części gminy oraz kompleksów łąkowo-pastwiskowych w otoczeniu rzeki Łżanki dla aktywizacji gospodarczej w zakresie funkcji rolniczej, z zaleceniem wprowadzenia ekologicznych form uprawy i hodowli (w szczególności w południowej części gminy i na obszarach najwyższej ochrony głównych zbiorników wód podziemnych);
- wykorzystanie tworzonych programów pomocowych np. dla <obszarów problematycznych> itp.

III. KIERUNKI ZAGOSPODAROWANIA PRZESTRZENNEGO WYNIKAJĄCE ZDIAGNOZY STANU GMINY.

1. KIERUNKI ROZWOJU STRUKTURY FUNKCJONALNO PRZESTRZENNEJ I ZADANIA WYNIKAJĄCE Z POTRZEB ROZWOJOWYCH.

Struktura funkcjonalno-przestrzenna gminy Mirów wykształcona - generalnie - jako układ czytelny, harmonijny i zrównoważony, o (w przewadze) zwartych formach zabudowy wiejskiej, składa się z dwóch zasadniczych elementów:

- części północno-środkowej - obszaru o relatywnie korzystnych warunkach rolnictwa, z wtórnym podziałem - na teren wysoczyzny w północnej części wyróżnionego obszaru (produkcja roślinna) i dolinę rzeki Łżanki w części środkowej (produkcja zwierzęca); na podwyższonym terenie rozlokowały się dość ludne, w przewadze zwarte wsie o charakterze ulicówek (bardziej rozproszony układ występuje tylko w Mirówku);
- części południowej stanowiącej obrzeże Przedgórze Łżeckiego, o znaczących spadkach terenu, przewadze zalesionej, z wsiami także o charakterze ulicówek, o mało korzystnych warunkach dla rolnictwa - natomiast potencjalnych warunkach rozwoju funkcji wypoczynkowo-turystycznych.

W/w strukturze obszarów odpowiada struktura jednostek osiedleńczych - spośród których wyróżniają się:

- wieś *Mirów Stary*, pełniąca funkcję lokalnego ośrodka obsługi gminy;

Nie ma potrzeby wyznaczania nowych jednostek osiedleńczych w gminie.

Układ komunikacyjny jest spójny z elementami struktury osiedleńczej gminy - głównym elementem jest droga powiatowa nr 34 467, łącząca m.in. oba w/w ośrodki obsługi między sobą.

Rozwój i przekształcenie struktury funkcjonalno - przestrzennej gminy Mirów będą związane przede wszystkim z porządkowaniem walorów gminy (w tym części południowej dla funkcji obsługi turystyki i wypoczynku a także wyodrębnieniem i określeniem zasad zagospodarowania obszarów nieprzeznaczonych do zabudowania (terenów otwartych o funkcjach ekologicznych i rolniczych).

STRUKTURA FUNKCJONALNO-PRZESTRZENNA



DROGA WOJEWÓDZKA TRANZYTOWA



DROGI POWIATOWE



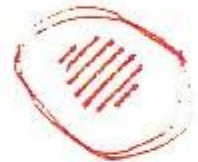
WAŻNIEJSZE DROGI GMINNE



KOLEJ - STACJE I PRZYSTANKI



MIRÓW - LOKALNY OŚRODEK OBSŁUGI GMINY



OBSZAR O NAJLEPSZEJ PRZYDATNOŚCI ROLNICZEJ
- W TYM GLEBY O NAJWYŻSZEJ BONITACJI
WYSTĘPUJĄCE W KOMPLEKSIE



OBSZARY WYRÓŻNIAJĄCE SIĘ KORZYSTNĄ INSOLACJĄ
O PREFERENCJACH DO PROWADZENIA UPRAW POD
SZKLENIA I FOLIĄ



KIERZ NIEDŹWIEDZI
UZUPEŁNIAJĄCY OŚRODEK OBSŁUGI,
W TYM FUNKCJI TURYSTYCZNO-WYPOCZYNKOWEJ



OBSZARY PREFEROWANE DLA ROZWOJU FUNKCJI
TURYSTYCZNO-WYPOCZYNKOWYCH I
AGROTURYSTYKI

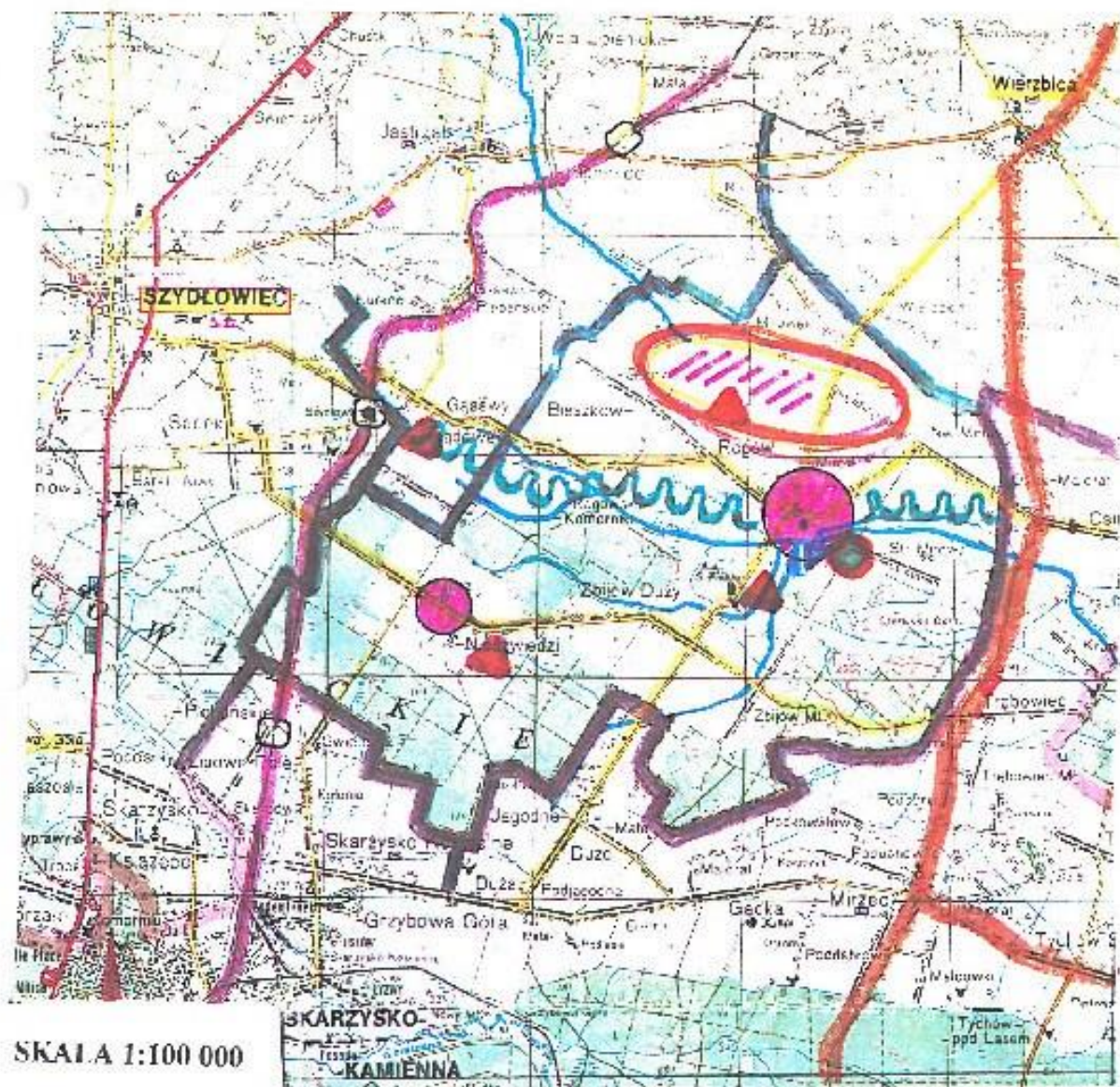


NAJKORZYSTNIEJSZE TERENY LOKALIZACJI
ZABUDOWY PENSJONATOWEJ, PREWENTORYJNEJ I
OBIEKTÓW OBSŁUGI TURYSTYKI KWALIFIKOWANEJ



PROPONOWANE REJONY REALIZACJI KĄPIELISK
OTWARTYCH

STRUKTURA FUNKCJONALNO-PRZESTRZENNA



Gmina MIRÓW

Zadania w zakresie rozwoju struktury funkcjonalno-przestrzennej:

- podniesienie standardu wyposażenia istniejących jednostek osiedleńczych w zakresie elementów infrastruktury społecznej i technicznej,
- rewaloryzacja założeń i obiektów kulturowych objętych ochroną prawną w *Mirowie Starym*) oraz wyeksponowanie i wykorzystanie go do nowych funkcji i promocji gminy wraz z obszarami proponowanymi do objęcia ochroną prawną (rezerwat „Góra Piekło”, stanowisko dokumentacyjne „Czerwona Góra”);
- przygotowanie nowych terenów budowlanych dla funkcji wypoczynkowo-turystycznych;
- sporządzanie kolejnych (w miarę potrzeb) miejscowych planów zagospodarowania przestrzennego,
- doprowadzenie do w/w terenów dróg i systemów uzbrojenia,
- stworzenie sprzyjających warunków do realizacji elementów zagospodarowania turystycznego: szlaków wycieczkowych pieszych i rowerowych, miejsc palenia ognisk i festynów, nartostrad i tras saneczkowych, kąpielisk i plaż itp.
- organizowanie doradztwa w zakresie form budownictwa zharmonizowanych z krajobrazem i nawiązujących do wartościowych lokalnych wzorców architektonicznych (*dach dwuspadowy z nadwieszeniem dookoła ścian budynków w układzie kalenicowym tj. kalenicy równoległej do drogi*).

2. INFRASTRUKTURA TECHNICZNA

Kierunki rozwoju i zadania w zakresie komunikacji:

Rozwiązania kierunkowe w zakresie komunikacji obejmują przede wszystkim modernizację istniejącego układu. Wewnętrzny układ komunikacyjny nie wymaga w zasadzie nowych połączeń drogowych. Działania inwestycyjne powinny się koncentrować na dostosowaniu istniejących połączeń do pełnionych funkcji i potrzeb społecznych tj. modernizacji w celu uzyskania odpowiednich parametrów, udrożnienia połączeń, utwardzenia nawierzchni gruntowych, utrzymania w dobrym stanie technicznym nawierzchni utwardzonych.

Należy także podjąć działania w celu realizacji komunikacji rowerowej w gminie (oznakować ciągi rowerowe po istniejącym układzie drogowym oraz dążyć do wydzielenia ich jako samodzielnych tras w miejscach zwiększonego zagrożenia bezpieczeństwa (np. tereny zwartej zabudowy mieszkaniowej).

Realizacja zakładanych rozwiązań kierunkowych wymaga wykonania następujących zadań:

gm. MIRÓW

KOMUNIKACJA - UKŁAD DOCELOWY



Zadania planowe o charakterze ponadlokalnym:

- Modernizacja dróg powiatowych na terenie gminy:
 - utwardzenie drogi nr 34 478 na odcinku Zbijów Mały - (Trębowiec)
 - poprawa stanu technicznego nawierzchni i zwiększenie parametrów (zwłaszcza szerokości jezdni) drogi nr 34 477 na odcinku *Mirów Stary* - Nowy Mirów oraz drogi nr 34 367 na odcinku Zbijów Duży - granica gminy - (Jagodne);

Zadania planowane o charakterze lokalnym:

- Sukcesywne utwardzanie nawierzchni dróg gminnych:

W pierwszej kolejności zachodzi potrzeba utwardzenia nawierzchni dróg obsługujących tereny zabudowy mieszkaniowej i połączenia ich z podstawowym układem komunikacyjnym gminy. Są to:

- droga gminna nr 34 41005 Nowy Mirów - Mirówek,
- odcinek drogi nr 34 42012 przez wieś Rogów,
- odcinek drogi nr 34 41 015 we wsi *Mirów Stary*,

- Realizacja tras komunikacji rowerowej.

Zamierzone inwestycje drogowe (uliczne) powinny być realizowane w oparciu o aktualnie obowiązujące przepisy.

Zgodnie z nowelizowaną ustawą o drogach publicznych z dnia 24 lipca 1998 r. (Dz. U. Nr 106 z 17 sierpnia 1998 r. art 43) nastąpiła zmiana dotycząca sytuowania obiektów budowlanych przy drogach.

Minimalne odległości mierzone od zewnętrznej krawędzi jezdni ustawa określa w wielkościach:

Lp.	Rodzaje drogi	Na terenie zabudowy miast i wsi	Poza terenem zabudowy
1	Autostrada	30 m	50 m
2	Droga ekspresowa	20 m	40 m
3	Droga ogólnodostępna		
	a) krajowa	10 m	25 m
	b) wojewódzka	8 m	20 m
	c) powiatowa		
	c) gminna	6 m	15 m

Projekt załącznika do ustawy o drogach publicznych uszczegóławia powyższe wielkości o lokalizowanie obiektów przeznaczonych na pobyt ludzi do poszczególnych kategorii dróg.

Zalecane minimalne odległości mierzone od zewnętrznej krawędzi jezdni, według przedmiotowego projektu dla poszczególnych kategorii dróg (występujących w gminie Mirów) określone zostały w wielkościach:

1. Drogi powiatowe
 - 40 m (zabudowa wielokondygnacyjna)
 - 30 m (zabudowa jednokondygnacyjna)

2. Drogi gminne - 20 m (zabudowa wielokondygnacyjna)
- 15 m (zabudowa jednokondygnacyjna)

Dopuszcza się utrzymanie istniejących linii zabudowy w utrwalonych ciągach zwartej zabudowy wiejskiej.

Zakładane parametry techniczne układu komunikacji:

Zgodnie z Rozporządzeniem nr 430 Ministra Transportu i Gospodarki Morskiej z 2 marca 1999 r. (Dz. U. Nr 43), zakładane minimalne parametry techniczne układu komunikacyjnego (szerokość w liniach rozgraniczenia ulic) określa się następująco:

- droga powiatowa G - szerokość w liniach rozgraniczających:
25 m (jedna jezdnia)
35 m (dwie jezdnie)
- droga powiatowa Z - szerokość w liniach rozgraniczających
20 m (jedna jezdnia)
30 m (dwie jezdnie)
- droga gminna L - szerokość w liniach rozgraniczenia **15 m** (jedna jezdnia)
- droga gminna D - szerokość w liniach rozgraniczenia **15 m** (jedna jezdnia)
- planowane ulice (lokalne, dojazdowe) w [Mirowie](#) [Mirowie Starym](#) i innych miejscowościach - rezerwa terenu min. **10 m** w liniach rozgraniczenia.

Kierunki i zadania w zakresie gospodarki wodnościekowej:

Zaopatrzenie w wodę:

Istniejące systemy zaopatrzenia w wodę:

- ujęcie wody w Mirówku o wydajności 1 920 m³/d i wodociąg zasilający miejscowości: Mirówek, Mirów Stary, Mirów Nowy, Rogów, Bieszków Górny, Bieszków Dolny;
- ujęcie wody w Zbijowie Dużym o wydajności 960 m³/d i wodociąg zasilający miejscowości: Zbijów Duży, Zbijów Mały
- studnie głębinowe w [Mirowie Starym](#),
- ujęcia przydomowe - studnie kopane.

Zadania planowane:

- rozbudowa sieci wodociągowej w miarę zwiększania się obszarów zabudowy poza zasięg funkcjonalnego systemu zaopatrzenia w wodę;
- zwiększanie ilości odbiorców (przyłączy) wody w ramach funkcjonującej komunalnej sieci rozdzielczej;
- bieżąca konserwacja urządzeń wodociągowych wraz z przeprowadzeniem modernizacji celem podniesienia stopnia niezawodności i obniżenia kosztów eksploatacyjnych systemów wodociągowych;
- wprowadzenie właściwego zagospodarowania i użytkowania stref ochronnych ujęć (stref już ustanowionych i niezbędnych do ustanowienia).

Odprowadzenie i oczyszczanie ścieków:

Stan istniejący:

Instytucje i część gospodarstw domowych mają jedynie systemy kanalizacji sanitarnej działające w granicach poszczególnych posesji, bazujące na bezodpływowych, wybieranych zbiornikach ścieków.

Zadania planowane:

- Budowa oczyszczalni ścieków i współpracujących z oczyszczalniami systemów kanalizacji sanitarnej w miejscowościach:
- **Oczyszczalnia ścieków w Nowym Mirowie** o przepustowości 116,5 m³/d dla miejscowości: Nowy Mirów (62 m³/d) i Mirówek (54,5 m³/d), co wiąże się z budową:
 - w Nowym Mirowie 1,9 km ciągów kanalizacyjnych grawitacyjnych, 1 przepompowni, 1,7 km rurociągów tłocznych.
 - w Mirówku 4,3 km ciągów kanalizacyjnych grawitacyjnych, 6 przepompowni, 0,95 km rurociągów tłocznych;
- **Oczyszczalnia ścieków w Rogowie** o przepustowości 146,7 m³/d, dla części wsi Rogów (88,63 m³/d 1,45 km ciągów kanalizacyjnych grawitacyjnych) i Bieszkowa Górnego (58,06 m³/d 1,55 km kanałów grawitacyjnych, 1 przepompownia, 0,4 km rurociągów tłocznych);
- **Oczyszczalnia ścieków w Rogowskich Komornikach** o przepustowości 92 m³/d dla miejscowości Rogowskie Komorniki (20 m³/d, 1,4 km ciągów kanalizacyjnych grawitacyjnych, 4 przepompowni, 0,3 km rurociągów tłocznych i 2 przepompownie) i Bieszków Dolnych 72 m³/d, 2,2 km kanałów grawitacyjnych, 0,4 km rurociągów tłocznych i 2 przepompownie);
- **Oczyszczalnia ścieków w Zbijowie Dużym** o przepustowości ~ 243 m³/d dla Zbijowa Dużego (71,75 m³/d 2,9 km kanałów grawitacyjnych, 2 przepompowni), Kierza Niedźwiedziego (121,6 m³/d, 3,4 km kanałów grawitacyjnych, 0,9 km rurociągu tłoczego, 4 przepompowni) i Zbijowa Małego (46,86 m³/d, 2,1 km ciągów kanalizacyjnych grawitacyjnych, 4 przepompownie, 2,6 km rurociągów tłocznych);

Kierunki i zadania w zakresie gospodarki energetycznej:

Elektroenergetyka:

Istniejący system elektroenergetyczny:

- Przesyłowa linia elektroenergetyczna 220 kV relacji Rożki - Tarnów;
- Linie napowietrzne 15 kV, stacje transformatorowe 15/0,4 kV i linie niskiego napięcia 380/220 V.

Zadania planowane:

- Bieżąca konserwacja linii 220 kV, przebiegająca przez teren gminy Mirów;
- Bieżąca konserwacja sieci średniego i niskiego napięcia;

- Wymiana stacji transformatorowych 15,04 kV typ ŻM na stacje ST Sp b lub innego, nowego typu: Mirów Nowy 2, Mirówek 1 i Mirówek 2;
- Oświetlenie przestrzeni publicznych i dróg znajdujących się w obszarze gminy (*zadania własne gminy - prawo energetyczne*).

Zaopatrzenie w gaz ziemny, przewodowy, wysokometanowy, zaazotowany:

Zadania planowane:

- Opracowanie koncepcji programowo-przestrzennej wraz z analizą techniczno-ekonomiczną gazyfikacji gminy w oparciu o wytyczne krajowego dystrybutora gazu oraz projektowany w „Koncepcji gazyfikacji województwa radomskiego” w porozumieniu z zarządami gmin Szydłowiec i Jastrząb;
- opracowanie dokumentacji budowlanej na poszczególne docinki sieci średnioprężnej i realizacja (wraz z przyłączami) projektowanych zamierzeń.

Kierunki i zadania w zakresie telekomunikacji i utylizacji odpadów:

Telekomunikacja:

Istniejący podstawowy system łączności:

- Automatyczna centrala telefoniczna w *Mirowie Starym*;
- Rozdzielcza sieć telefoniczna i abonencka z ilością 49 abonentów na koniec 1997 roku.

Zadania planowane:

- Rozbudowa sieci rozdzielczej i abonenckiej.

Utylizacja odpadów:

Zadania planowane:

- Podjęcie działań, zmierzających do realizacji gminnego wysypiska odpadów o wysokim standardzie technicznym lub alternatywnie - zabezpieczenie możliwości korzystania z obiektów w sąsiadujących gminach;
- Zorganizowanie selektywnej zbiórki odpadów.

3. OBSZARY SYSTEMU PRZYRODNICZEGO

Zadania planowane:

- Racjonalne gospodarowanie przestrzenią, z uwzględnieniem zasady zachowania systemu przyrodniczego w jego naturalnych granicach fizjograficznych;
- W działalności planistycznej do uzyskania przestrzennej ciągłości systemu przyrodniczego drogą przekształceń i wiązania „wyspowo” występujących elementów przyrodniczych w jednolity układ;
- podjęcie działań zmierzających do zabezpieczenia i ochrony systemu przyrodniczego - ze szczególnych jego najcenniejszych elementów (obszar węzłowy Lasów Przysusko-Szydłowieckich wraz z doliną Iłżanki o znaczeniu krajowym);

- Podejmowanie działań prowadzących do likwidacji bądź ograniczenia zagrożeń i degradacji oraz odtworzenia zniszczonych elementów systemu przyrodniczego: - przywrócenie oraz piecza nad zachowaniem równowagi ekologicznej doliny łżanki (*zahamowanie procesu stepowienia, realizacja programu małej retencji m.in. poprzez modernizację istniejącego zbiornika wodnego w Mirowie*)
- przeciwdziałanie procesom degradacji torfowisk i związanych z nimi cennych zbiorowisk roślinnych,
- stymulowanie działań w kierunku poprawy czystości wód powierzchniowych i podziemnych,
- poprawa warunków retencyjnych poprzez wprowadzenie zalesień i zadrzewień, **w zakresie niesprzecznym z zasadami ochrony krajobrazu objętego ochroną prawną (obszar chronionego krajobrazu „Lasy Przysusko-Szydłowieckie) i obiektów proponowanych do objęcia ochroną prawną (Góra Piekło, Czerwona Góra, punkt ekspozycji widokowej w Bieszkowie Górnym) oraz warunkami intensyfikacji rolnictwa (nie zalesienie terenów o dobrym nasłonecznieniu),**
- przeciwdziałanie stwierdzonym procesom erozji,
- rezygnacja z eksploatacji surowców na skalę przemysłową,
- rekultywacja wyrobisk i innych gleb zdegradowanych
- piecza nad gospodarką odpadami poprzez utrzymywanie zorganizowanego systemu usuwania i utylizacji odpadów oraz likwidacja "dzikich" wysypisk śmieci,
- działania zmierzające do nie pogarszania czystości atmosfery (wykorzystanie gazu ziemnego na cele grzewcze, oczyszczanie spalin),
- propagowanie i stosowanie biologicznych metod ochrony sadów:
- Rozszerzenie świadomości ekologicznej społeczeństwa z uaktywnieniem promocji walorów przyrodniczych, krajobrazowych, kulturowych i estetycznych regionu, zwłaszcza u osób zaangażowanych w działalność gospodarczą i młodzież.

W stosunku do obszarów i obiektów cennych przyrodniczo, podlegających lub proponowanych do objęcia ochroną prawną zakładane są następujące zadania:

- Ciągła ochrona komponentów systemu obszarów i obiektów prawnie chronionych:
 - obszar chronionego krajobrazu „Lasy Przysusko-Szydłowieckie”,
 - pomniki przyrody ożywionej - 4 obiekty w tym 1 grupa drzew (dęby usytuowane na terenie leśnym obok leśniczówki - po obu stronach drogi z [Mirowa Starego](#) do Zbijowa Dużego oraz 3 drzewa pojedyncze (2 dęby i jesion) zlokalizowane na terenie parku w [Mirowie Starym](#);
 - park wiejski w [Mirowie Starym](#);
 - powierzchnie leśne, w tym tzw. ochronne chroniące środowisko w odległości do 10 km od miast liczących powyżej 50 tyś. mieszkańców (Skarżysko-Kamienna) i o charakterze wodochronnym;

- Tworzenie i ochrona nowych obszarów i obiektów przyrodniczych prawnie chronionych;
 - projektowany rezerwat przyrody o charakterze geologicznym „Góra Piekło”,
 - projektowane stanowisko dokumentacyjne - „Czerwona Góra” (naturalne wzniesienie ostańca denudacyjnego z charakterystycznymi formami skalnymi);
- Przeprowadzenie prac inwentaryzacyjnych i badań nad rozpoznaniem walorów przyrodniczych gminy, z wytypowaniem obszarów i obiektów najcenniejszych, kwalifikujących się do objęcia różnymi formami ochrony prawnej;
- podjęcie działań zmierzających do likwidacji zagrożeń oraz ograniczenia degradacji komponentów systemu obszarów i obiektów prawnie chronionych a także odtwarzanie takich komponentów (np. zadrzewień przydrożnych).

W stosunku do pozostałych obszarów cennych przyrodniczo lasy, zadrzewienia, zbiorowiska roślinności łąkowo-pastwiskowej i szuwarowo-torfowiskowej:

- Realizacja polityki trwałego i zrównoważonego rozwoju komponentów środowiska przyrodniczego, ze szczególnym uwzględnieniem lasów oraz rejonu doliny Łżanki;
- Prowadzenie maksymalnej ochrony lasów zgodnie z ustawą o lasach z 1991 r. - ze szczególnym uwzględnieniem lasów wodochronnych;
- Realizacja Gminnego Programu Zalesień (wykonanego z uwzględnieniem „Krajowego programu zwiększania lesistości” opracowanego przez MOŚ, ZNiL w 1995 r.) - wg gminnego programu zalesień przewiduje się objęcie zalesieniem 143 ha w okresie do 2020 r. - **program ten jest konfliktowy w aspekcie zasad ochrony niektórych elementów krajobrazu „Lasy Przysusko-Szydłowieckie” i obiektów proponowanych do objęcia zwiększoną ochroną na tym obszarze i w jego otoczeniu - wnioskuje się nie dokonywanie zalesień obiektów:**
 - projektowanego stanowiska dokumentacyjnego „Czerwona Góra” i w jego otoczeniu (widok na Mirów Stary) - przed podjęciem jakichkolwiek prac zalesieniowych należy podjąć odpowiednie studia: krajobrazowe, dokumentacyjne, promocyjne - w celu najkorzystniejszego wyeksponowania walorów obiektu ewentualne umocnienie gruntów w drodze nasadzeń roślinności niskiej, płożącej itp.),
 - punktu ekspozycji widokowej na obszar chronionego krajobrazu, zlokalizowanego w Bieszkowie Górnym - zlecenia jw.

Ponadto z punktu widzenia wartości agroklimatycznych niecelowe jest zalesienie obszaru w rejonie na południe od Starego Mirowa - jest to teren do wykorzystania dla upraw roślin ciepłolubnych.

Wnioskuje się dokonanie aktualizacji „Gminnego programu Dolesień”. Przed podjęciem w/w aktualizacji wnioskuje się sporządzenie studium krajobrazowego w uzgodnieniu z Wojewódzkim Konserwatorem Przyrody i ewentualnie we współpracy z odpowiednimi organizacjami zawodowymi (np. Towarzystwem Urbanistów Polskich);

- Podjęcie działań zmierzających do utrzymania i wzbogacania istniejących zadrzewień - jako substytut lasu pełniącego różnorakie funkcje środowiskowe; wprowadzanie nowych zadrzewień - zwłaszcza w odniesieniu do agrosystemów, charakteryzujących się bardzo niską stabilnością środowiskową (*obszary wyjątkowo podatne na utratę równowagi przyrodniczej*) - z propozycją poprzedzenia w/w decyzji sporządzeniem studium krajobrazowego gminy - jw.;

- Piecza nad istniejącymi środowiskami łąkowo-pastwiskowymi i szuwarowo-torfowiskowymi, które z uwagi na ich walory biocenotyczne powinny być maksymalnie zachowywane, jak również w miarę możliwości powiększane;

4. OBSZARY ROLNICZEJ PRZESTRZENI PRODUKCYJNEJ

Planowane zadanie:

- wspieranie rozwoju utrwalonych kierunków produkcji rolnej (uprawa zbóż i okopowych, hodowla bydła w rejonach największego skupienia użytków zielonych oraz trzody chlewnej) i stymulowanie rozwoju nowych kierunków, zgodnie z zaleceniami „studium” (uprawa roślin ciepłolubnych, wprowadzenie upraw szklarniowych i pod folią na terenach dobrze nasłonecznionych, sadownictwo);
- Długookresowe wspieranie i prowadzenie procesów przekształceń rolniczej przestrzeni produkcyjnej zgodnie z rządowymi założeniami polityki społeczno-gospodarczej (*wielofunkcyjny rozwój terenów wiejskich*);
- Promowanie „rolnictwa ekologicznego” - zwłaszcza w obrębie obszarów systemu przyrodniczego gminy i objętych ochroną obszarów występowania głównych zbiorników wód podziemnych;
- Realizacja melioracji odwadniająco-nawadniających użytków rolnych i zielonych;
- Ochrona gruntów rolnych szczególnie przydatnych do produkcji rolnej (klas III i IV oraz pochodzenia organicznego - gleby torfowe i murszowe)³
- Stymulowanie zakładów przetwórstwa rolno-spożywczego w gminie;
- Utrzymanie w użytkowaniu rolniczym trwałych użytków zielonych (ze względu na gleby organiczne i cenny element w sieci ekologicznej gminy);
- Zalesianie gruntów nieprzydatnych i o niskiej przydatności do produkcji rolnej (gruntów marginalnych) w zakresie niesprzecznym z wymaganiami ochrony krajobrazu;
- nie uszczuplanie powierzchni użytków zielonych na rzecz gruntów ornych;
- Tworzenie nowych miejsc pracy na wsi (przetwórstwo rolno-spożywcze, usługi w otoczeniu rolnictwa, agroturystyka).

³ Ochrona prawna (ustawowa) polega na wymaganiu uzyskania zgody na zmianę przeznaczenia gruntów rolnych i leśnych na cele nierolnicze i nieleśne w trybie sporządzenie miejscowego planu zagospodarowania przestrzennego. Na grunty klasy III w zwartym obszarze przekraczającym 0,5 ha zgodę wydaje Minister Rolnictwa i Gospodarki Żywnościowej; klasy IV o zwartym obszarze powyżej 1.0 ha – Wojewoda, a na grunty pochodzenia organicznego (torfowe i murszowe) V i VI klasy – także Wojewoda.

ZŁOŻENIE
20-000 MIRÓW
powiat Szydłowiec
woj. mazowieckie

GMINNY PROJEKT ZWIĘKSZENIA
LEŚNISTWOCI GMINY MIRÓW
W LATA 2000 - 2020

L.p.	Nazwa obrębu (sołectwo)	W latach				ha
		2001-2005 w ha	2005-2010 w ha	2011-2015 w ha	2016-2020 w ha	
1.	Mirów Stary	7	5	2	9	30
2.	Mirów Nowy	2	4	4	3	13
3.	Mirówek	1	2	3	2	8
4.	Rogów	2	1	-	2	5
5.	Zbijów Mały	1	5	3	3	10
	Bieszków Górny	3	4	4	2	13
	Bieszków Dolny	5	11	9	11	36
	Zbijów Duży	2	-	3	3	8
	Kierz Nieszczęśliwa	3	3	5	6	20
	Razem	26	34	42	41	143

WÓJT
D.P.

IV. POLITYKA Kształtowania Przestrzennego Zagospodarowania Gminy

1. Podstawowe kierunki polityki przestrzennej

Osiągnięcie podstawowych celów zagospodarowania przestrzennego gminy wymaga prowadzenia kompleksowej polityki przestrzennej, obejmującej wszystkie dziedziny gospodarowania i wszystkie systemy składające się na te dziedziny (rozumując w kategoriach przestrzennych a nie poszczególnych zadań inwestycyjnych). Polityka nakierowana będzie przede wszystkim na ochronę podstawowych wartości środowiskowych, przyrodniczych i kulturowych oraz zachowanie niezbędnych rezerw terenów na cele publiczne.

Kształtowanie proekologicznej struktury funkcjonalno-przestrzennej umożliwiającej utrzymanie lub osiągnięcie odpowiednich warunków środowiskowych dla prawidłowego funkcjonowania sieci osiedleńczej wymaga określenia działań inwestycyjnych i organizacyjnych, zamierzających do zmniejszenia lub likwidacji ewentualnych uciążliwości, szkodliwości lub zagrożeń.

Przywrócenie wartości substancji o wartościach historycznych (zespół dworsko-parkowy w *Mirowie Starym*), harmonijne uzupełnianie zainwestowania w jej otoczeniu, stopniowa likwidacja elementów dysharmonizujących historyczne układy i założenia oraz kształtowanie ładu przestrzennego i wartości estetycznych (szczególnie w obrębie przestrzeni publicznych i obszarów o dużych walorach krajobrazu otwartego) wymaga podjęcia działań organizacyjnych (np. szkoleń) i inwestycyjnych, zmierzających do uzyskania założonych efektów.

Wyrównanie dysproporcji i rozwój wymaga stymulowania działań w kierunku zasilania budżetu gminy, korzystania z funduszy pomocowych, określenia priorytetów inwestycyjnych dla podniesienia standardu obsługi ludności, racjonalnego wykorzystywania środków inwestycyjnych przeznaczonych na rozwój i poprawę funkcjonowania systemów.

Efektywność (racjonalność) wydatkowania środków z budżetu gminy jest funkcją stopnia z wartości terenów zainwestowania w strukturze funkcjonalno-przestrzennej gminy. Prawidłowość ta dotyczy w szczególności struktur o charakterze wielofunkcyjnym o znacznym stopniu nasycenia systemami technicznymi i obszarami interesu publicznego (*w gminie Mirów taki charakter ma wieś Gminna*).

Stopień skupienia zabudowy w wiejskich jednostkach osiedleńczych warunkuje przede wszystkim racjonalność obsługi systemami inżynierskimi (krótkie, nierozgałęzione ciągi uzbrojenia).

Priorytety inwestycyjne:

Priorytety ponadlokalne:

- Modernizacja dróg powiatowych i uzupełnienie nawierzchni na odcinkach dróg gruntowych;
- Realizacja systemu gazowniczego;

Priorytety lokalne:

- Modernizacja i sukcesywne utwardzanie dróg gminnych
- Sukcesywna rozbudowa systemu zbiorowego zaopatrzenia wsi w wodę;
- Sukcesywna równoczesna budowa systemów odbioru i oczyszczania ścieków na terenie gminy, w tym w pierwszej kolejności dla *Mirowa Starego* (wieś wielofunkcyjna)

- Modernizacja systemu elektroenergetycznego
- Przygotowanie terenu w rejonie Zbijowa Dużego dla wprowadzenia funkcji wypoczynkowo-turystycznych i obiektów jej obsługi (wypromowanie dla inwestorów, realizacja systemów zbrojenia - w tym: budowa oczyszczalni ścieków) a w miarę potrzeb i możliwości - w Zbijowie Małym i Mirowie Starym (kąpielisko).

2. PODSTAWOWE ZASADY ZAGOSPODAROWANIA, UŻYTKOWANIA I ZABUDOWY TERENÓW.

Przyjmuje się następujące podstawowe zasady zagospodarowania, użytkowania i zabudowy terenów gminy Mirów:

2.1. Proekologiczne kształtowanie struktury funkcjonalno-przestrzennej gminy Mirów poprzez ochronę terenów otwartych biologicznie czynnych, a w szczególności w obrębie systemu przyrodniczego i na obszarach najwyższej ochrony zbiorników wód podziemnych, polegających na:

- wyodrębnieniu terenów zabudowania i nie do zabudowania;
- zakazie realizacji nowych kubatur na wolnych od zainwestowania terenach zalewowych i podtapianych rzek i strumieni, suchych dolin, obszarów leśnych, parków wiejskich i obiektów projektowanego rezerwatu, stanowiska dokumentacyjnego i na obszarach ekspozycji widokowej;
- zakazie lokalizowania w obrębie systemu przyrodniczego obiektów i urządzeń szkodliwych i uciążliwych oraz składowania odpadów;
- nie podejmowania eksploatacji surowców na skalę przemysłową, a w szczególności na terenach leśnych i w obrębie chronionych systemów przyrodniczych oraz ograniczenie punktów eksploatacji kruszywa na cele lokalne;
- rekultywacja obszarów poeksploatacyjnych i zdegradowanych;
- nie uszczuplania lasów;
- zachowania systemu przyrodniczego w jego naturalnych granicach.

2.2. Poprawę stanu środowiska i powstrzymanie procesów jego degradacji poprzez:

- zakaz lokalizacji w gminie Mirów, rozciągającej się na obszarze głównego zbiornika wód podziemnych „Szydłowiec-Goszczowice” i „Wierzbica-Ostrowiec” przemysłu i obiektów wodochłonnych, uciążliwych i szkodliwych;
- racjonalizację zużycia wody w drodze stosowania zamkniętych obiegów wody w procesach technologicznych;

- podjęcie działań w kierunku likwidacji lub ograniczenia: emisji szkodliwych gazów i pyłów do atmosfery, zrzutu zanieczyszczeń do wód powierzchniowych i do gruntu, natężenia hałasu itp.
- prowadzenia monitoringu wód powierzchniowych pod kątem utrzymania ich czystości (Iłżanka);
- zabezpieczenia punktów naftowych (stacji paliw) przed możliwością przedostania się do gleby substancji ropopochodnych;
- nie dopuszczenie do zabudowy terenów predysponowanych do wyznaczania stref ochronnych ujęć wody i zagospodarowanie tych stref zgodnie z odpowiednią dokumentacją;
- prawidłową aktywizację terenów budowlanych (w szczególności nowo uruchamianych) poprzez realizację systemów wodociągowych i kanalizacji sanitarnej;
- egzekwowanie zasady równoczesnego uzbrajania terenów zainwestowania w wodociąg i kanalizację zakończoną oczyszczalnią ścieków;
- zakaz lokalizowania w obrębie obszarów o funkcjach mieszkaniowych i rekreacyjnych oraz obszarów interesu publicznego (terenów i obiektów publicznego użytkowania) w tym terenów parków wiejskich - obiektów o funkcjach kolizyjnych, a w szczególności - szkodliwych i uciążliwych;
- egzekwowanie obowiązku sporządzania przez inwestorów ocen oddziaływania na środowisko obiektów mogących pogorszyć stan środowiska oraz egzekwowanie warunku lokalizacji obiektów stwarzających uciążliwość, by ich oddziaływanie mieściło się w granicach terenu, do którego posiadają tytuł prawny;
- minimalizację skutków niekorzystnego oddziaływania eksploatacji złóż cementowni „Wierzbica” na środowisko (lej depresyjny).

Szczególne warunki ochrony związane z lokalizacją głównych zbiorników wód podziemnych „Wierzbica-Ostrowiec” i „Szydłowiec-Goszczewice” określa się w rozdziale IV pkt. 4 „Szczególne zasady zagospodarowania”.

2.3. Kształtowanie ładu przestrzennego na obszarze gminy poprzez:

- ochronę wartości historycznych i kulturowych w układzie osadniczym;
- przekształcenie obszarów zdegradowanych przestrzennie (rewaloryzacja, modernizacja, rekultywacja obiektów (ekorozwój) i skali otoczenia, z uwzględnieniem lokalnych cech tożsamości i miejscowych tradycji budownictwa regionalnego (dach dwuspadowy w układzie kalenicowym).

2.4. Kształtowanie ładu społecznego poprzez:

- zachowanie równowagi funkcji (w relacji: mieszkanie - praca, nauka, usługi - wypoczynek);
- zapewnienie społecznie akceptowanego nasycenia obszaru gminy podstawowymi systemami i obiektami obsługi z uwzględnieniem społecznoakceptowanej izochrony dojścia pieszo, dojazdu rowerem lub dogodną komunikacją zbiorową;

3. ZASADY UŻYTKOWANIA OBSZARÓW ZABUDOWANYCH I WSKAZANYCH DO ZABUDOWY

3.1. Określa się następujące zasady użytkowania obszarów gminy Mirów:

- Główną funkcją północno-środkowej części gminy jest intensywne i średnio intensywne rolnictwo z zabudową wiejską odpowiadające w/w funkcji;
- Główną (potencjalną) funkcją południowej części gminy jest obsługa wypoczynki i turystyki oraz rolnictwo ekologiczne z zabudową odpowiadającą tym funkcjom;
- Adaptacja istniejącej zabudowy mieszkaniowo-usługowej **(MU)** oraz jej *rozbudowa i przebudowa* z ewentualną intensyfikacją w niezabudowanych enklawach i przypadku możliwości wydzielenia nowych działek budowlanych z bezpośrednim dostępem do istniejących dróg i ulic;
- *Adaptacja istniejącej zabudowy zagrodowej (MR) z dopuszczeniem zabudowy mieszkaniowej jednorodzinnej, oraz jej rozbudowa i przebudowa z ewentualną intensyfikacją w niezabudowanych enklawach i przypadku możliwości wydzielenia nowych działek budowlanych z bezpośrednim dostępem do istniejących dróg i ulic;* Dla całego obszaru oznaczonego MR ze względu na przeważającą zabudowę zagrodową obowiązują normy akustyczne jak dla zabudowy zagrodowej.
- Adaptacja istniejącej zabudowy o funkcjach niemieszkaniowych (przemysł, składy, bazy, obiekty makroslużbowe, obiekty tuczu przemysłowego i obsługi rolnictwa, obiekty obsługi komunikacji - PSK) z dopuszczeniem intensyfikacji oraz wymienionych funkcji - na zasadach określonych w rozdziale IV. pkt. 3.2.;
- We wsiach o typie ulicówek wyznacza się jako strefę lokalizacji zabudowy mieszkaniowej frontowy pas siedliska (działki) bezpośrednio przylegający do drogi wiejskiej, z zaleceniem wyrównania przyulicznej (a także tylnej - „stodolnej”) linii zabudowy;
- Realizacja nowej zabudowy o funkcjach mieszkaniowych i usługowych jako drobnokubaturowej, niskogabarytowej z wykorzystaniem charakterystycznych cech architektury regionalnej: *przysadziste proporcje bryły, dach dwuspadowy o nachyleniu 45% bez uskoku w linii kalenicy, z nadwieszeniem dookoła ścian budynku, elementy detalu z użyciem drewna i kamienia łamanego; przeważającym na terenie gminy typem zabudowy jest układ kalenicowy (budynki z kalenicą równoległą do osi drogi) - zaleca się realizację nowej zabudowy w ciągach dróg i ulic jako kalenicowej.*
- Realizacja zabudowy o funkcjach obsługi rekreacji i turystyki oraz zabudowy letniskowej i rezydencjonalnej - jako drobnokubaturowej (o gabarycie do 3

kondygnacji), większe kubatury rozczłonkowane w sposób harmonizujący z otaczającym krajobrazem, z wykorzystaniem charakterystycznych cech architektury regionalnej, określonych dla zabudowy mieszkaniowej. Zaleca się wyjątkową dbałość o walory estetyczne w/w zabudowy. Nie dopuszcza się realizacji w/w zabudowy w odległości mniejszej niż 50 m od brzegów zbiorników retencyjnych (kąpielisk) i brzegów rzek oraz 50 m od linii brzegowej lasu oraz na terenach zalewowych i podtapianych (z wyjątkiem dopuszczalnych przez Prawo Wodne);

- Na terenach o wysokim poziomie wód gruntowych zaleca się realizację zabudowy bez podpiwniczeń;
- Na całym obszarze gminy zaleca się rozwój agroturystyki i dopuszcza się przejmowanie opuszczonych zagród na cele obsługi rekreacji i letniskowe;
- Dodatkową funkcją północno – zachodniej części gminy jest dopuszczenie lokalizacji źródeł energii odnawialnych z zaznaczeniem zakazu lokalizacji farm wiatrowych.

-

3.2.1. Określa się następujące zasady modernizacji, wymiany i uzupełniania zabudowy w obrębie istniejących siedlisk położonych na obszarach zalewowych o podtapianych:

- Dopuszcza się modernizację, nadbudowę, rozbudowę i wymianę istniejącej zabudowy zrealizowanej w oparciu o prawomocne decyzje odpowiednich władz budowlanych;
- Dopuszcza się uzupełnienie zabudowy w istniejących zabudowanych siedliskach o obiekty niezbędne dla ich funkcjonowania;
- Nie zaleca się realizowania nowej zabudowy w niezabudowanych enklawach;
- W realizacji zabudowy wymienionej w rozdziale IV pkt. 3.2.1. NIE zaleca się sytuować pomieszczeń sypialnianych w poziomie przyziemia;
- Zasady kształtowania zabudowy - jak w rozdziale IV pkt. 3.2.
- Nie dopuszcza się wyznaczania pól biwakowych na terenach zalewowych i podtapianych.

4. SZCZEGÓLNE ZASADY ZAGOSPODAROWANIA

4.1. Określa się następujące zasady adaptacji oraz kształtowania zagospodarowania na obszarach podlegających ochronie konserwatorskiej:

- W rejonie występowania stanowisk archeologicznych przed przystąpieniem do planowanej inwestycji lub robót ziemnych należy uzyskać odpowiednie uzgodnienia Wojewódzkiego Konserwatora Zabytków,
- O wszelkich znaleziskach archeologicznych dokonanych w trakcie prac budowlanych lub ziemnych należy zgłaszać do Wojewódzkiego Konserwatora Zabytków, niezwłocznie przerywając te prace.

4.2. Określa się następujące zasady udostępniania obiektów i terenów niepełnosprawnym:

- Budynki i obiekty (lokale) użyteczności publicznej oraz przestrzenie publiczne (ulice, podjazdy, chodniki, ciągi i przejścia piesze w tym dwupoziomowe) winny być projektowane i realizowane w sposób umożliwiający korzystanie z nich niepełnosprawnym, a istniejące modernizowane pod tym kątem.

4.3. Zasady użytkowania i zagospodarowania terenów w aspekcie obronnym:

W celu zapewnienia wymogów obrony cywilnej i ochrony ludności należy:

- Zarezerwować tereny wolne od infrastruktury technicznej pod budownictwo ochronne, wolnostojące, wykonywane doraźnie w okresie podwyższonej gotowości obronnej Państwa;

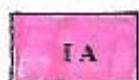
- Stworzyć warunki umożliwiające dostawę wody pitnej dla ludności i urządzeń specjalnych w sytuacjach szczególnych;
- Nie planować zabudowy mieszkaniowej i obiektów użyteczności publicznej takich jak szkoły, przedszkola, żłobki itp. w prognozowanych szkodliwych strefach zagrożenia od toksycznych środków przemysłowych zlokalizowanych zakładów pracy, w prognozowanych strefach zagrożenia powodziowego, przy drogach udostępnionych dla transportu niebezpiecznych ładunków itp.
- Uwzględnić na etapie decyzji o warunkach zabudowy i zagospodarowania terenu realizację ukryć w podziemiach realizowanych, modernizowanych i remontowanych budynków użyteczności publicznej, zakładów pracy itp.
(zgodnie z Rozporządzeniem Ministra Gospodarki Przestrzennej i Budownictwa nr 2/95 z 21 września 1995 r.)
- Uzgodnić dokumentację projektową inwestycji budowlanych (realizowanych, modernizowanych i remontowanych) z odpowiednim Wydziałem Zarządzania Kryzysowego, Ochrony Ludności i Spraw Obronnych pod kątem w/w wymagań;
- Realizować przedsięwzięcia związane z przygotowaniem i realizacją zaciemnienia oświetlenia przestrzeni publicznych, mieszkań, zakładów pracy, obiektów użyteczności publicznej itp.
- Realizować działania zmierzające do koordynowania prowadzenia ewakuacji ludności, w tym przygotowań warunków bytowych i pomocy lekarskiej;

**WSKAZANIA
DLA PRZESTRZENNEGO ZAGOSPODAROWANIA
STREF OCHRONNYCH GZWP
„WIERZBICA-OSTOWIEC”**

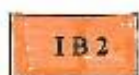
SKALA 1:50 000



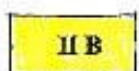
GRANICE GMINY MIRÓW



OBSZARY OBJĘTE OCHRONĄ



OBSZARY OBJĘTE OCHRONĄ
Z CZĘŚCIOWĄ IZOLACJĄ GŁÓWNEGO POZIOMU
WODONOŚNEGO

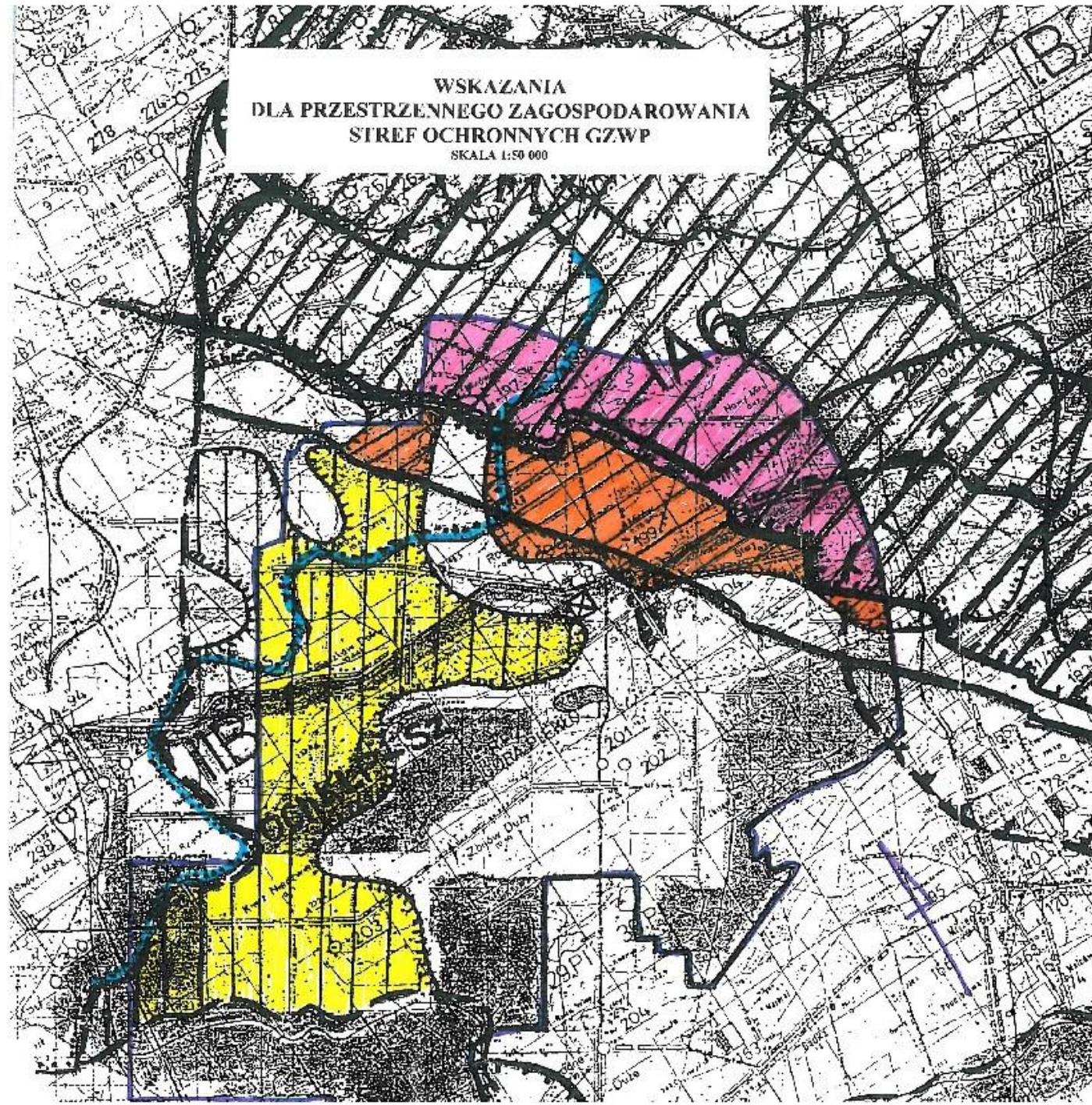


OBSZAR OCHRONY Z CZĘŚCIOWĄ IZOLACJĄ



STREFA OCHRONY GZWP SZYDŁOWIEC-GOSZCZEWICE

WSKAZANIA
DLA PRZESTRZENNEGO ZAGOSPODAROWANIA
STREF OCHRONNYCH GZWP
SKALA 1:50 000



Sprawować nadzór nad przygotowaniem i zapewnieniem funkcjonowania budowli ochronnych i urządzeń specjalnych oraz obiektów i urządzeń na potrzeby zarządzania kryzysowego.

4.4. Zasady użytkowania terenów w aspekcie ochrony głównych zbiorników wód podziemnych: Nr 420 <Wierzbica-Ostrowiec> oraz Nr 412 i 413 <Szydłowiec-Goszczowice>:

Niemal cała gmina Mirów położona jest na obszarze najwyższej ochrony(ONO) głównych zbiorników wód podziemnych: <Wierzbica-Ostrowiec> i <Szydłowiec-Goszczewice>.

Na całym obszarze ochronnym Głównego Zbiornika Wód Podziemnych Nr 420 „Wierzbica-Ostrowiec” (w tym w rejonach występujących w gminie Mirów i oznaczonych I.A. i II.B.) proponuje się wprowadzić:

- zakaz zmiany przeznaczenia terenów dotychczas chronionych na mocy obowiązujących przepisów;
- zakaz lokalizowania inwestycji szczególnie szkodliwych dla środowiska i zdrowia ludzi, które mogą zanieczyszczać wody podziemne ze względu na wytwarzane ścieki, emitowane pyły i gazy oraz składowane odpady, bez zaprojektowania i wykonania odpowiednich zabezpieczeń;
- zakaz odprowadzenia ścieków do rzek, cieków i ziemi jeżeli nie spełniają one odpowiednich wymogów określonych każdorazowo w pozwoleniach wodnoprawnych; zakaz ten dotyczy również wód odpadowych z terenów zurbanizowanych, przemysłowych, składowych, baz transportowych itp.;
- zobowiązanie właścicieli lub użytkowników ujęć wody dla zbiorowego zaopatrzenia ludności do opracowania projektów stref ochronnych ujęć i wystąpienia z wnioskiem o ich usytuowanie;
- zalecenie prowadzenia przez gminę gospodarki odpadami zgodnie z ustawą o utrzymaniu i czystości w gminie;
- Zlecenie wytyczenia tras przewozu materiałów niebezpiecznych wraz z opracowaniem operatu określającego rodzaj materiałów i warunki transportu.

W obszarze ochronnym I.B.2. oprócz w/w proponuje się wprowadzić:

- zakaz rolniczego wykorzystywania gnojowicy bez regulacji prawnej w tym zakresie (bez pozwolenia wodnoprawnego); przez wydaniem pozwolenia wodnoprawnego na rolnicze wykorzystanie ścieków lub gnojowicy, należy wymagać ścisłego określenia obszarów, dawki i okresu nawożenia;
- zakaz lokalizacji inwestycji mogących pogorszyć stan środowiska gruntowo-wodnego bez zaprojektowania i wykonania odpowiednich zabezpieczeń;
- zakaz lokalizacji nowych ujęć wód podziemnych dla zbiorowego zaopatrzenia ludności w wodę - do czasu weryfikacji zasobów dyspozycyjnych GZWP 420;

- zakaz lokalizacji wodochłonnych zakładów przemysłowych.

W obszarze ochronnym I.A. oprócz w/w proponuje się wprowadzić:

- zalecenia okresowej kontroli szczelności kanalizacji ściekowej i zbiorników bezodpływowych - z obowiązkiem natychmiastowego usuwania awarii ;
- zalecenie okresowej kontroli rowów i przepustów odprowadzających wody opadowe- celem zlokalizowania i zlikwidowania ewentualnych „dzikich” przyłączy sanitarnych;
- zalecenie ustalenia - na poziomie gminy - zasad nawożenia gleb i stosowania środków ochrony roślin (stosowanie właściwej kultury rolnej);
- zalecenie objęcia kontrolą przez Państwowy Inspektorat Ochrony Środowiska obrotu odpadami garbarskimi;
- zalecenie, aby organy administracyjne określające warunki szczególnego korzystania z wód (pozwolenie wodnoprawne na zrzut ścieków) uwzględniały zakres zanieczyszczeń wynikające z działalności (produkcji) zakładu; Dopuszczalne stężenia zanieczyszczeń winny być ograniczone do wartości odpowiadającej III klasie czystości wód powierzchniowych.

Ponadto z uwagi na wysokie wymagania ochrony środowiska na obszarze całej gminy Mirów nie przewiduje się:

- realizacji zespołów zabudowy na terenach otwartych i dekoncentracji zainwestowania poza wyznaczonymi terenami budowlanymi, przewidzianymi do objęcia zorganizowanymi systemami odprowadzania ścieków, poza przypadkami określonymi w IV 3.2.1. oraz 5.1 i 5.4.;
- realizacji przewodów kanalizacji sanitarnej bez zakończenia w obiektach oczyszczalni ścieków;

Z uwagi na wysokie wymagania ochronne zaleca się:

- równoczesną realizację systemów wodociągowych i kanalizacji sanitarnej,
- zagospodarowywanie terenów w sposób nie ograniczający infiltracji opadów atmosferycznych (nie więcej, niż 20% powierzchni utwardzonych na terenach o funkcjach mieszkaniowych i obiektów obsługi wypoczynku i 50% na terenach o zainwestowania o innych funkcjach);
- rezygnację z eksploatacji złóż surowcowych, w szczególności usytuowanych (kolizyjnie) na obszarach systemu przyrodniczego, objętych ochroną prawną (obszar chronionego krajobrazu, lasy, doliny rzek i cieków itp.).

5. ZASADY UŻYTKOWANIA I ZAGOSPODAROWANIA OBSZARÓW OTWARTYCH NIE DO ZABUDOWANIA

5.1. OBSZARY SYSTEMU PRZYRODNICZEGO

Obszary systemu przyrodniczego są terenami nie do zabudowania.

Komponenty systemu przyrodniczego (wyszczególnione w rozdziale III w pkt. 3) to: doliny rzek i strumieni z przewagą zbiorowisk łąkowo-pastwiskowych o szuwarowo-torfowiskowych oraz suche dolinki, krawędzie wysoczyzn (tereny osuwiskowe, strome brzegi, jary i wąwozy lessowe), lasy, użytki ekologiczne, zadrzewienia, a

także parki i zieleńce, tereny sportowe, cmentarze wody płynące i stojące (rzeki, strumienie, zbiorniki, stawy) - **OD, OL, ZP, ZC, W** (i wg oznaczeń w zał. graficznym - Rys. nr 2).

Załącznik 4

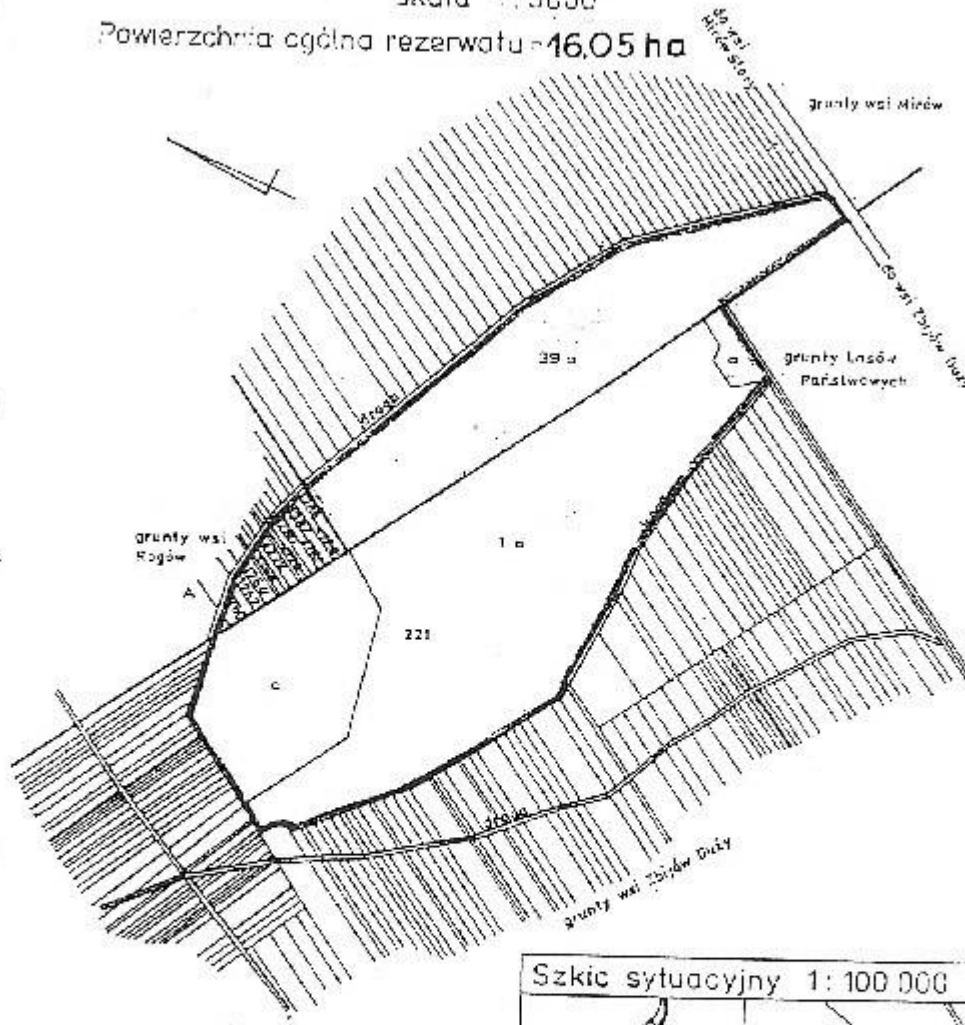
PLAN REZERWATU „GÓRA PIEKŁO”

wsie : Zbijów Duży i Rogów



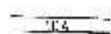

gmina Mirów, woj. radomskie

skala 1:5000

Powierzchnia ogólna rezerwatu - 16,05 ha



OBJASNIENIA:

-  granica rezerwatu
-  drogi
-  granice i numery działek
-  granice wsi

Szkic sytuacyjny 1:100 000



Określa się następujące zasady użytkowania i zagospodarowania obszarów systemu przyrodniczego:

- użytkowanie i zagospodarowywanie naturalnych i seminaturalnych terenów systemu ekologicznego zgodnie z warunkami ekofizjograficznymi (naturalnymi predyspozycjami);
- dążenie do kształtowania przestrzennej ciągłości systemu przyrodniczego w gminie, w tym zalesienie gruntów marginalnych w zakresie niesprzecznym z wymaganiami ochrony krajobrazu i funkcji higienicznych terenów (obszar chronionego krajobrazu „Lasy Przysusko-Szydłowieckie” i obiekty proponowane do objęcia ochroną prawną: rezerwat „Góra Piekło”, stanowisko dokumentacyjne „Czerwona Góra”, punkty i obszary ekspozycji widokowej, w szczególności w Bieszkowie Górnym) i rekultywacji wyrobisk;

Na terenach systemu przyrodniczego dopuszcza się:

- adaptację i realizację obiektów związanych z utrzymaniem i ochroną systemu przyrodniczego, w szczególności ekosystemów leśnych (leśniczówki, gajówki itp.);
- adaptację i realizację niezbędnych liniowych i punktowych obiektów infrastruktury technicznej, w tym : oczyszczalni ścieków, ujęć wody, obiektów łączności ze zwróceniem uwagi na minimalizację ewentualnych zmian i zakłóceń w środowisku i krajobrazie;
- w dolinach rzek i cieków dopuszcza się realizację budowli określonych przepisami Prawa Wodnego, w szczególności wałów przeciwpowodziowych, zbiorników retencyjnych i hodowlanych, wodowskazów itp. z dbałością o zachowanie prawidłowych warunków spływu chłodnego i wilgotnego oraz zanieczyszczonego powietrza, mgieł oraz migracji organizmów żywych (w szczególności prowadzenie dróg w poprzek dolin na ażurowych estakadach) a także nie uszczerplenia wartości krajobrazu;
- adaptację, modernizację, nadbudowę, rozbudowę i uzupełnienie zabudowy w obrębie obszarów systemu przyrodniczego - na istniejących, zabudowanych w tym oparciu o prawomocne decyzje odpowiednich władz budowlanych siedliskach zasadach określonych pkt 3.2. i 3.2.1. niniejszego rozdziału; • dopuszcza się realizację pojedynczych obiektów obsługi turystyki i rekreacji kwalifikowanej o wysokim standardzie oraz zabudowy rezydencjonalnej (*nie dotyczy zabudowy lotniskowej*) w obrębie systemu przyrodniczego, z wyjątkiem lasów, tarasów zalewowych oraz terenów prawnie chronionych jak: park, rezerwat, stanowisko dokumentacyjne, punkty i obszary ekspozycji widokowej, tereny zadrzewione, osuwiskowe itp. Warunkiem dopuszczenia realizacji i użytkowania w/w obiektów jest doprowadzenie zbiorowych systemów zaopatrzenia w wodę i kanalizacji sanitarnej lub realizacja własnych systemów zaopatrzenia w wodę i odprowadzania ścieków w sposób nie kolidujący z wymaganiami ochrony środowiska; nie dopuszcza się realizacji przewodów kanalizacji sanitarnej bez zakończenia w oczyszczalni ścieków; zaleca się koncentrować zabudowę o funkcji obsługi turystyki i rekreacji na terenach w sąsiedztwie zwartej zabudowy mieszkaniowej;
- w kształtowaniu zabudowy zaleca się przyjąć zasady określone w pkt 3.2. niniejszego rozdziału.

Na obszarach systemu przyrodniczego **nie** dopuszcza się:

- realizacji nowych obiektów kubaturowych, realizacji zwartych zespołów i dekoncentracji zainwestowania poza wyznaczonymi terenami budowlanymi przewidzianymi do objęcia zorganizowanymi systemami oczyszczania ścieków, z wyjątkiem określonymi wyżej;
- realizacji zagospodarowania degradującego lub obniżającego istotne wartości przyrodnicze i krajobrazowe (w tym realizacji dolesień w sytuacjach kolizyjnych w aspekcie ochrony krajobrazu otwartego i terenów pod intensyfikację upraw w dolinach rzek i cieków);
- wdrażenia i nadsypywania terenów w obrębie systemu przyrodniczego, a w szczególności dolin rzek i cieków oraz melioracji terenów bagiennych.

5.2. OBSZARY ROLNICZEJ PRZESTRZENNEJ PRODUKCYJNEJ

Obszary rolniczej przestrzeni produkcyjnej nie są terenami do zabudowania

Określa się następujące zasady użytkowania i zagospodarowania obszarów rolniczej przestrzeni produkcyjnej (OR):

- Wykorzystanie kompleksów dobrej bonitacji (klas III i IV oraz gruntów pochodzenia organicznego) do produkcji rolnej intensywnej i średniointensywnej;
- Wykorzystanie kompleksów łąkowo-pastwiskowych, głównie w dolinach rzek i cieków dla upraw, stanowiących podstawę gospodarki handlowej;
- Prowadzenie upraw o charakterze ekologicznym, w szczególności w obrębie południowej części gminy;
- Minimalizację nawożenia i stosowania środków chemicznych ochrony roślin na terenach o słabszej przydatności rolniczej oraz obszarach najwyższej ochrony głównych zbiorników wód podziemnych;
- Nie uszczuplanie powierzchni kompleksów łąkowo-pastwiskowych na rzecz gruntów ornych;
- Ochrona zadrzewień i zakrzewień
- Śródpolnych i śródłąkowych oraz na stromych krawędzi brzegów rzek i moren oraz na terenach osuwiskowych;

Na obszarach rolniczej przestrzeni produkcyjnej nie dopuszcza się:

- Realizacji obiektów analogicznych do wymienionych w pkt. 5.1., w miarę możliwości poza gruntami prawnie chronionymi klas III i IV; zasady zagospodarowania i kształtowania form architektonicznych – jak w pkt 3.2. niniejszego rozdziału;
- Realizacji pojedynczych ferm towarowych (gospodarstw szklarniowych, sadowniczych, hodowlanych i stadnin – z wyjątkiem bezściółkowych, itp.) oraz obiektów obsługi rolnictwa, z wyłączeniem terenów w obrębie tarasów zalewowych rzek i cieków, terenów podtapianych, osuwiskowych, szuwarowo-torfowiskowych, bagiennych, stromych krawędzi dolin rzecznych i moren,

parków wiejskich a także w odległości mniejszej niż 50 m od zbiorników wodnych oraz 50 m od krawędzi lasów, terenach zalewowych i podtapianych – na gruntach niezależnie od klasy (z wyjątkiem gleb pochodzenia organicznego) oraz w uzasadnionych przypadkach także pojedynczych obiektów obsługi ludności i infrastruktury technicznej (np. boisk sportowych, cmentarzy, pól biwakowych, pensjonatów, hoteli, moteli, stacji paliw, stacji obsługi komunikacji samochodowej itp.) niewskazanych do lokalizowania w zwartych ciągach zabudowy wiejskiej; Zaleca się w 0pierwszej kolejności wykorzystać na w/w cele grunty klas słabszych bonitacji (VI, V); zasady kształtowania zabudowy – jak w pkt 3.2. niniejszego rozdziału;

- Zalesienie i zadrzewienie gruntów marginalnych (o słabej przydatności rolniczej) – **po aktualizacji gminnego programu zalesień** (do 2020 r. przeznaczono do zalesienia 143 ha – część propozycji jest kolizyjna w aspekcie ochrony wartości i potencjalnych warunków intensyfikacji rolnictwa).

5.3. OBSZARY WYSTĘPOWANIA ZŁÓŻ SUROWCÓW

Tereny występowania złóż surowców – w szczególności bilansowych (udokumentowanych) – nie są terenami do zabudowania.

Określa się następujące zasady użytkowania terenów złóż surowców:

- Na terenach występowania złóż surowców, nie zainwestowanych (nie zabudowanych) i nie przeznaczonych do zabudowania, a w szczególności na terenach występowania złóż udokumentowanych – nie dopuszcza się lokalizowania obiektów trwałych i funkcji kolidujących z ewentualnym podjęciem eksploatacji.

Na terenie gminy udokumentowanym złożem wytypowanym do ewentualnej eksploatacji jest złożo „I Rogów – Jastrząb” (kruszywo grube) rozciągające się na obszarze gminy Mirów w rejonie wsi Bieszków Górny i Rogów. Złożo to położone jest niekolizyjnie w stosunku do obszaru chronionego krajobrazu „Lasy Przysusko - Szydłowieckie”.

Na obszar wsi Bieszków Dolny sięga złożo „III Gąsawy Rządowe” (piaski, pospółki i żwiry) – udokumentowane w kat. C2 , nadające się do eksploatacji dla potrzeb budownictwa ogólnego i drogownictwa. Złożo to jest także usytuowane niekolizyjnie w stosunku do obszaru chronionego krajobrazu „Lasy Przysusko-Szydłowieckie”.

Na obszar gminy Mirów – od Tychowa w woj. Świętokrzyskim w kierunku *Mirowa Starego* sięga złożo piasków żelazistych „II Tychów”. Ze względu na niezbyt korzystne warunki geologiczne i małą opłacalność wydobywania i przetworzenia a także kolizyjne usytuowanie na obszarze chronionego krajobrazu – nie jest przewidziane do eksploatacji.

W dolinie Iłżanki występują udokumentowane w kat. C2 złoża torfu („VII Komorniki” i „VIII Osiny”), które ze względu na usytuowanie w obszarze chronionego krajobrazu i degradację doliny – nie są przewidywane do eksploatacji.

Występujące na obszarze gminy piaskowce nie mogą być przedmiotem eksploatacji ze względu na występowanie w rejonach chronionych.

Dopuszcza się eksploatację złóż pospolitych na potrzeby lokalne zgodnie z obowiązującymi przepisami (uzyskanie koncesji, uzyskanie zgody na czasowe wyłączenie gruntów rolnych lub leśnych z produkcji) z zaleceniem ograniczenia punktów poboru do następujących punktów:

•Piaski:

- złożę Nr I w *Mirowie Nowym*,
- złożę Nr II w Rogowie,
- złożę Nr III w *Mirowie Starym*,
- złożę Nr IV w Bieszkowie Dolnym;

•Pospółki i żwiry:

- złożę Nr VI w Zbijowie Dużym,
- złożę Nr VII w Zbijowie Małym.

Duże zasoby i dobra jakość pospółek występuje w złożu Nr VII w Zbijowie Małym

- Wyrobiska poeksploatacyjne winny być zrehabilitowane kosztem i staraniem podmiotu dokonującego eksploatacji.

5.4. KORYTARZE INFRASTRUKTURY TECHNICZNEJ

Korytarze infrastruktury technicznej **nie** są terenami zabudowania.

Korytarzami infrastruktury technicznej są w szczególności:

- Pasy drogowe (wg ustaleń w rozdz. III pkt 2);
- Linie elektroenergetyczne systemu podstawowego – 220 i 15 kV;
- Gazociągi systemu podstawowego – średnioprężne;
- Ewentualnie inne podstawowe systemu uzbrojenia (np. kanalizacji sanitarnej, wodociągu).

Zasady użytkowania korytarzy infrastruktury technicznej:

- W istniejących i rezerwowanych pasach infrastruktury technicznej **nie** dopuszcza się realizacji obiektów i urządzeń kolidujących z ich przeznaczeniem;
- Dopuszcza się realizację wzdłuż układu podstawowego pojedynczych miejsc obsługi podróżnych (parkingów, przystanków komunikacji masowej, stacji paliw, stacji obsługi doraźnej, moteli, obiektów gastronomicznych itp.) w uzgodnieniu z zabudowy – na zasadach określonych w pkt. 3.2. i 3.2.1. nin. rozdz.;

- Na terenach przyległych do tras infrastruktury technicznej dopuszcza się lokalizację uzupełniających (towarzyszących) elementów punktowych jak: trafostacji, stacji redukcyjnych gazu, przepompowni itp.; szerokości pasów nie do zabudowania określają stosowane przepisy (np. od linii 15 kV – 15 m od osi, pas dla gazociągu wysokoprężnego – 70 m);

6. OBSZARY I OBIEKTY OBJĘTE ORAZ WSKAZANE DO OBJĘCIA OCHRONĄ PRAWNĄ

6.1. OBSZARY I OBIEKTY OCHRONĄ PRAWNĄ

A. Z tytułu wartości kulturowych:

Na obszarze gminy Mirów nie występują obszary i obiekty wpisane do rejestru zabytków.

Stanowiska archeologiczne:

Gmina Mirów jest przebadana w ok. 90 % pod względem archeologicznym. Stanowisko archeologiczne podlegają ochronie. Zamierzenia inwestycyjne w rejonach występowania stanowisk archeologicznych wymagają zgłoszenia Wojewódzkiemu Konserwatorowi Zabytków przed przystąpieniem do ich realizacji a dokonanie odkrycia w toku prac ziemnych lub budowlanych obowiązkowi zgłoszenia do Wojewódzkiego Konserwatora Zabytków, z jednoczesnym niezwłocznym przerwaniem tych prac.

B. Z tytułu wartości przyrodniczych:

- Obszar chronionego krajobrazu „Lasy Przysusko-Szydłowieckie”, ustanowiony uchwałą nr XV/69?83 Wojewódzkiej Rady Narodowej w Radomiu z dnia 28.06.1983 r. (Dz. U. WR Nr 9, poz. 51) – obejmuje obszar do drogi wojewódzkiej nr 727 relacji Przysucha – Szydłowiec w kierunku południowym;
- 13 pomników przyrody ożywionej, ustanowionych rozporządzeniem Nr 17/94 Wojewody Radomskiego (Dz. U. WR Nr 20, poz. 180 z 1994 r.) – grupa 10 dębów przy drodze z *Mirowa Starego* do Zbijowa Dużego i 3 drzew (2 dęby i jawor) w parku wiejskim w *Mirowie Starym*

Ponadto ochronie podlegają (na podstawie przepisów prawa powszechnego) lasy, w tym ochronne (środowiskotwórcze wokół miasta Skarżyska-Kamiennej i wodochronne) i park wiejski w *Mirowie Starym*.

C. Inne obszary podlegające ochronie wg przepisów:

- Obszar najwyższej ochrony (ONO) głównego zbiornika wód podziemnych Nr 420 „Wierzbica-Ostrowiec” i głównego zbiornika wód podziemnych Nr 412 i 413 „Szydłowiec-Goszczewice” – zasady ochrony wg, rozdz. IV, pkt 4.4.;

- Grunty rolne dobrej bonitacji – III, IV klasy i grunty pochodzenia organicznego (ustawa z dnia 3 lutego 1995 r. o ochronie gruntów rolnych i leśnych – Dz. U. Nr 16, poz. 78 z późn. zmianami),
- Obszary złóż surowcowych (Prawo górnicze i geologiczne – Dz. U. Nr 27 z 1994 r.)

6.2. OBSZARY I OBIEKTY PROPONOWANE DO OBJĘCIA OCHRONĄ PRAWNĄ

A. Z tytułu wartości przyrodniczych i krajobrazowych:

- Proponuje się objąć ochroną prawną w formie rezerwatu przyrody – częściowego geologicznego „**Góra Piekło**” - wzniesienie położone na zachód do drogi z Mirowa do Zbijowa Dużego, zbudowanego z piaskowców środkowojurajskich odsłaniających się na zboczach w formie naturalnych skałek;
- Proponuje się objąć ochroną prawną w formie stanowiska dokumentacyjnego wzgórze „**Czerwona Góra**” położone na południowy wschód do wsi Stary Mirów – porośniętą zwartym lasem sosnowym zdenudowaną formę ostańca z charakterystycznymi formami skalnymi o czerwonym zabarwieniu;
- Proponuje się objąć ochroną prawną punkty ekspozycji widokowej na krajobraz w Bieszkowie Górnym

B. Z tytułu ochrony środowiska i warunków sanitarnych-zdrowotnych:

- Zgodnie z przepisami należy wyznaczać i zagospodarować odpowiednie strefy ochrony sanitarnej ujęć wody, a ustanowione zagospodarować zgodnie z dokumentacją w tym zakresie (strefa pośrednia w Zbijowie Dużym – 470 m od ujęcia, strefa ujęcia „Trębowiec” – dla Starachowic na fragmencie obszaru gminy w rejonie między *Mirowem Starym* a Zbijowem Małym)

V. OBSZARY OBJĘTE MIEJSCOWYM PLANEM ZAGOSPODAROWANIA PRZESTRZENNEGO I WSKAZANE DO SPORZĄDZENIA TAKICH PLANÓW

1. OBOWIĄZUJĄCE MIEJSCOWE PLANU ZAGOSPODAROWANIA PRZESTRZENNEGO

Na obszarze gminy Mirów obowiązuje ogólny plan zagospodarowania przestrzennego gminy Mirów w skali 1:10 000, uchwalonego uchwałą Nr III/11/88 Gminnej Rady Narodowej w Mirowie z dnia 21 listopada 1988 r. (Dz. U. WR Nr 7, poz. 95 z 1989 r.)

Zgodnie z art. 67 ust. 1 ustawy z dnia 7 lipca 1994 r. o zagospodarowaniu przestrzennym (Dz. U. Nr 15, poz. 139 z 1999 r., tekst jednolity), w/w plan straci moc z dniem 01 stycznia 2000 r.

2. OBSZARY WSKAZANE DO SPORZĄDZENIA MIEJSCOWYCH PLANÓW ZAGOSPODAROWANIA PRZESTRZENNEGO

Obowiązkowe sporządzanie miejscowych planów zagospodarowania przestrzennego:

Zgodnie z przepisami umowy cytowanej w pkt 1. niniejszego rozdziału sporządzenie miejscowych planów zagospodarowania przestrzennego będzie obowiązkowe:

- W przypadku realizacji zadań publicznych (ze środków publicznych) – dla zadań ponadlokalnych i lokalnych;

Zgodnie z przepisami ustawy z dnia 3 lutego 1995 r. o ochronie gruntów rolnych i leśnych (Dz. U. Nr 16 z późn. zm.) sporządzenie miejscowych planów zagospodarowania przestrzennego będzie obowiązkowe:

- W przypadku potrzeby zmiany przeznaczenia gruntów rolnych lub leśnych na cele nierolnicze lub nieleśne (*zamierzenia parcelacyjne, zamierzenia inwestycyjne na znaczniejszych obszarach oraz związanych z potrzebą realizacji nowego układu drogowo-ulicznego lub infrastruktury technicznej tip.*);
- Zgodnie z przepisami ustawy Prawo Górnicze i Geologiczne (Dz. U. Nr 27 z 1994 r.) sporządzenie miejscowych planów zagospodarowania przestrzennego będzie obowiązkowe dla ustanowionych terenów i obszarów górniczych (z w/w obowiązku mogą być zwolnione obiekty uruchamiane na potrzeby lokalne).

Sporządzenie miejscowych planów zagospodarowania przestrzennego ze względu na istniejące uwarunkowania:

Z uwagi na uporządkowane i czytelne struktury osadnicze gminy Mirów („ulicówki”) nie zachodzi konieczna potrzeba typowania obszarów do sporządzania miejscowych planów zagospodarowania przestrzennego.

Sporządzanie innych elaboratów planistycznych:

- Zaleca się opracowanie **studium krajobrazowego** dla fragmentów gminy Mirów np.: w obrębie Obszaru Chronionego Krajobrazu „Lasy Przysusko-Szydłowieckie” dla obszarów projektowanych do objęcia ochroną prawną obiektów „Góra Piekło”, „Czerwona Góra”, punktów ekspozycji widokowej w Bieszkowie Górnym, a także terenów przydatnych dla upraw ciepłolubnych – w zakresie kolizji związanych z realizacją „Gminnego Programu Dolesień” (w uzgodnieniu z Wojewódzkim Konserwatorem Przyrody), **jako podstaw do opracowania:**
- Aktualizacji granicy polno-leśnej i skorygowania Gminnego Programu Dolesień w zakresie występujących elementów kolidujących.

3. KIERUNKI ROZWOJU I PRZEKSZTAŁCENÍ W STRUKTURZE PRZESTRZENNEJ NA TERENIE OBJĘTYM ZMIANĄ STUDIUM

3.1 Kierunki zmian w strukturze przestrzennej oraz w przeznaczeniu terenów na obszarze zmiany Studium

Zachowuje się dotychczas wykształconą strukturę przestrzenną obszaru północnej części gminy Mirów, objętej zmianą Studium oraz wytyczne dotyczące przeznaczenia terenów. Dodatkowo wyznacza się nowe tereny, na których dopuszczalna jest lokalizacja inwestycji wytwarzających energię ze źródeł odnawialnych, za wyjątkiem lokalizacji farm wiatrowych jak i pojedynczych turbin wiatrowych.

3.2 Kierunki i wskaźniki dotyczące zagospodarowania oraz użytkowania terenów, w tym tereny wyłączone z zabudowy

Na sposób zagospodarowania i użytkowania terenów decydujący wpływ ma ukształtowanie terenu, charakter gleb i podłoża oraz rodzime ekosystemy. Występujące w ścisłym powiązaniu potrzeby rozwoju i konsekwencje przemian ustrojowych (przekształcenia własnościowe, zdecydowana zmiana czynników kształtujących zagospodarowanie przestrzenne) muszą w sposób oczywisty wywoływać określone przekształcenia przestrzeni. Im bardziej te przekształcenia będą zgodne z naturalnie ukształtowaną strukturą przestrzenną i naturalnymi preferencjami tej przestrzeni, tym mniejsze będą wymierne i niewymierne koszty rozwoju.

Na podstawie przyjętych celów polityki przestrzennej oraz wyników analizy uwarunkowań gminy, w tym przede wszystkim uwarunkowań środowiskowych, zdefiniowano nowy, uzupełniający kierunek rozwoju północnej części gminy Mirów – tereny rolniczej przestrzeni produkcyjnej z możliwością lokalizacji odnawialnych źródeł energii elektrycznej z wyłączeniem elektrowni wiatrowych – R/EW. Na obszarze tym dopuszcza się wyłączenie części gruntów z produkcji rolnej – wskazane tereny do lokalizacji farm fotowoltaicznych oraz związanej z nimi infrastruktury technicznej i komunikacyjnej, między innymi: stacji transformatorowych, dróg dojazdowych, linii energetycznych i światłowodowych,.

Na obszarze zmiany Studium istnieje możliwość lokalizacji urządzeń wytwarzających energię ze źródeł odnawialnych, w szczególności wykorzystujących energię słoneczną do produkcji energii elektrycznej (pojedyncze instalacje fotowoltaiczne oraz farmy fotowoltaiczne).

Teren produkcji rolniczej z możliwością przekształcenia na teren obiektów produkcyjnych, składów i magazynów **RU/P**. Dopuszcza się lokalizację obiektów kubaturowych oraz budowli i urządzeń technicznych niezbędnych do prowadzenia działalności gospodarczej.

3.3 Kierunki dotyczące obszarów oraz zasad ochrony środowiska i jego zasobów, ochrony przyrody, krajobrazu kulturowego i uzdrowisk

Planowane inwestycje w energetykę odnawialną winny zapewniać możliwość zrównoważonego kształtowania jednostek osadniczych, znajdujących się poza granicami obszaru niniejszej zmiany Studium (w szczególności funkcji mieszkaniowych, usługowych i zabudowy zagrodowej) oraz obszarów predysponowanych do lokalizacji tych inwestycji.

Planowana inwestycja polegająca na budowie odnawialnych źródeł energii w z wyłączeniem siłowni wiatrowych, nie jest inwestycją mogącą negatywnie oddziaływać na środowisko. W związku z tym nie ma konieczności określania minimalnej odległości farm fotowoltaicznych od zabudowań czy też sąsiednich gmin.

Ze względu na przewagę na przedmiotowym obszarze gleb niskich klas bonitacyjnych, lokalizację poszczególnych farm fotowoltaicznych i dróg dojazdowych należy rozplanować w sposób racjonalny, na możliwie najmniejszej powierzchni gleb wysokich klas bonitacyjnych. W celu ochrony gleb zaleca się ponadto podejmowanie działań mających na celu poprawę glebowych stosunków wodnych, a także wprowadzenie zadrzewień śródpolnych służących ochronie przed erozją wietrzną, a także poprawie stosunków mikroklimatycznych i biocenotycznych. Podsumowując – w zakresie ochrony litosfery i gleb wskazana jest lokalizacja elektrowni na możliwie małej powierzchni gleb wysokich klas bonitacyjnych. Dopuszcza się wyłączenie z produkcji rolnej gruntów chronionych na cele lokalizacji arm fotowoltaicznych wraz z niezbędną infrastrukturą techniczną i komunikacyjną pod warunkiem zapewnienia warunków utrzymania równowagi przyrodniczej i zgodnie z zasadami racjonalnej gospodarki gruntami rolnymi oraz z uwzględnieniem obowiązujących przepisów o ochronie gruntów rolnych i leśnych.

W zakresie ochrony wód powierzchniowych i podziemnych na obszarze objętym zmianą Studium należy dążyć do retencji wód. Wskazuje się wykorzystanie naturalnych obniżzeń i oczek wodnych do zwiększenia wspomnianej małej retencji wodnej, zachowanie, odtworzenie i ochronę istniejących systemów wodno-błotnych (obszary podmokłe i związane z nimi zbiorowiska roślinne) w celu polepszenia stosunków wodnych. Koryta cieków i rowów melioracyjnych należy zachować z naturalną obudową

roślinną i tworzyć wzdłuż nich strefy buforowe w celu redukcji powierzchniowego spływu zanieczyszczeń.

3.4 Obszary i zasady ochrony dziedzictwa kulturowego i zabytków oraz dóbr kultury współczesnej

Na obszarze objętym zmianą Studium oraz w jego najbliższym sąsiedztwie nie występują tereny i obiekty wpisane do rejestru zabytków oraz dobra kultury współczesnej.

W stosunku do terenów i obiektów chronionych na podstawie ustawy o ochronie zabytków, znajdujących się poza granicami obszaru zmiany Studium, wymagane jest łagodzenie skutków krajobrazowych, zgodnie z zasadami opisanymi w pkt. 3.3. niniejszej zmiany Studium.

3.5 Kierunki rozwoju systemów komunikacji i infrastruktury technicznej

Na obszarze zmiany Studium istnieją dogodne uwarunkowania ekofizjograficzne dla lokalizacji elektrowni fotowoltaicznych. Realizacja przedmiotowej inwestycji wymaga jednak wykonania infrastruktury, która umożliwi realizację samej inwestycji, a następnie jej sprawne funkcjonowanie. Ustala się zachowanie istniejącej sieci dróg publicznych. Planowane drogi na obszarach związanych z osnową ekologiczną, na odcinkach przecinających ciek i lub rowy melioracyjne, należy wyposażyć w przepusty umożliwiające swobodną migrację małych zwierząt.

W związku z występującymi na obszarze objętym zmianą Studium liniami elektroenergetycznymi wysokiego napięcia, przesył energii elektrycznej pochodzącej z planowanych farm fotowoltaicznych należy zapewnić poprzez sieć linii elektroenergetycznych. Planowana jest budowa, rozbudowa i modernizacja sieci dystrybucyjnej wysokiego i średniego napięcia, celem poprawy warunków zasilania odbiorców. Istniejące linie wysokiego i średniego napięcia wnoszą pewne uwarunkowania dotyczące zabudowy i zagospodarowania terenu w bezpośrednim sąsiedztwie oraz pod liniami. Należy zachować określone w przepisach wielkości strefy wolnej od zabudowy oraz wielkości natężenia pola elektroenergetycznego.

Zachowuje się pozostałą strukturę funkcjonalno-przestrzenną przedmiotowej części gminy. Tereny rolniczej przestrzeni produkcyjnej

stanowiąc będą, zgodnie z dotychczasową polityką, dominującą funkcję w strukturze przestrzennej gminy.

Od chwili sporządzenia Studium zrealizowano większość założeń kierunkowych dotyczących infrastruktury technicznej, zatem nie ustala się istotnych założeń kierunkowych warunkujących wzrost standardów wyposażenia terenów objętych zmianą Studium w tym zakresie. Należy jednak dążyć systematycznie do modernizacji urządzeń i sieci infrastruktury technicznej, stawiając na rozwój ekologicznych źródeł pozyskiwania energii w różnych postaciach – ogniwa fotowoltaiczne, itp.

Dopuszcza się budowę nowych oraz rozbudowę i modernizację istniejących sieci elektroenergetycznych, w tym ich skablowanie. Ponadto w zagospodarowaniu obszarów należy uwzględnić ograniczenia wynikające z lokalizacji obiektów i sieci infrastruktury technicznej oraz ich stref ochronnych, zgodnie z przepisami odrębnymi.

Dopuszcza się lokalizowanie inwestycji z zakresu infrastruktury i komunikacji w obrębie całej gminy.

W zakresie telekomunikacji zakłada się rozwój sieci telekomunikacyjnych i teleinformatycznych zarówno w formie tradycyjnej, jak i wykorzystując nowe technologie. Postuluje się budowę, rozbudowę i modernizację infrastruktury światłowodowej oraz objęcie całego obszaru zmiany Studium, jak i pozostałej części gminy, zintegrowanym systemem telekomunikacyjnym połączonym z systemami sieci wojewódzkiej i krajowej. Należy przy tym mieć na względzie wymogi ustawy o wspieraniu rozwoju usług i sieci telekomunikacyjnych.

3.6 Obszary, na których rozmieszczone będą inwestycje celu publicznego o znaczeniu lokalnym

Na obszarze objętym przedmiotową zmianą Studium nie są planowane zadania służące realizacji celów publicznych o znaczeniu lokalnym.

3.7 Obszary, na których rozmieszczone będą inwestycje celu publicznego o znaczeniu ponadlokalnym, zgodnie z ustaleniami programów, o których mowa w art. 48 ust. 1 ustawy o planowaniu i zagospodarowaniu przestrzennym

Zgodnie z art. 10 ust. 1 pkt. 14 ustawy z dnia 27 marca 2003 roku o planowaniu i zagospodarowaniu przestrzennym (Dz. U. 2015. 199 – j.t) w studium uwarunkowań i kierunków zagospodarowania przestrzennego gminy określa się zadania służące realizacji ponadlokalnych celów publicznych.

Przedmiotowy teren nie jest objęty programami rządowymi, o których mowa w art. 48 ust. 1 ustawy z dnia 27 marca 2003 r. o planowaniu i zagospodarowaniu przestrzennym. Nie są tu również planowane inwestycje celu publicznego o znaczeniu ponadlokalnym wpisane do programów, o których mowa w art. 48 ust. 1 przywołanej wyżej ustawy.

3.8 Obszary, dla których obowiązkowe jest sporządzenie miejscowego planu zagospodarowania przestrzennego na podstawie przepisów odrębnych, w tym obszary wymagające przeprowadzenia scaleń i podziału nieruchomości, a także obszary rozmieszczenia wielkopowierzchniowych obiektów handlowych oraz obszary przestrzeni publicznych

Teren objęty przedmiotową zmianą Studium nie wymaga obowiązkowego opracowania miejscowego planu zagospodarowania przestrzennego ze względu na wymogi przepisów odrębnych oraz nie wymaga także scaleń i podziału nieruchomości. W obszarze dokonywanej zmiany Studium nie wyznacza się terenów pod lokalizację wielkopowierzchniowych obiektów handlowych oraz przestrzeni publicznych.

3.9 Obszary, dla których gmina zamierza sporządzić miejscowy plan zagospodarowania przestrzennego, w tym obszary wymagające zmiany przeznaczenia gruntów rolnych i leśnych na cele nierolnicze i nieleśne

Na obszarze objętym zmianą Studium wyznaczono obszar, oznaczony na rysunku studium symbolem R/EW dla którego w celu przeznaczenia gruntów rolnych i leśnych (tylko w przypadku gruntów o klasach RI-RIII) na cele nierolnicze i nieleśne (zgodnie z ustaleniami niniejszego studium) gmina zamierza sporządzić miejscowy planu zagospodarowania przestrzennego.

Dla przedmiotowego obszaru dopuszcza się częściowe zmiany przeznaczenia gruntów rolnych i leśnych na cele nierolnicze i nieleśne w miejscach uzasadnionych posadowieniem elektrowni fotowoltaicznych wraz z infrastrukturą techniczną i drogami dojazdowymi.

3.10 Kierunki i zasady kształtowania rolniczej i leśnej przestrzeni produkcyjnej

Na obszarze objętym niniejszą zmianą Studium obowiązuje wyłączenie terenów bezpośrednio znajdujących się ogniwami fotowoltaicznymi wraz z niezbędną infrastrukturą techniczną i drogami dojazdowymi.

Tereny rolnicze pozostają w dotychczasowym użytkowaniu. Na terenach tych należy dążyć do minimalizacji zajmowania gruntów, w tym przede wszystkim gruntów wysokiej jakości (II i III klasy bonitacyjnej), które na przedmiotowym obszarze stanowią zdecydowaną większość. Planując rozmieszczenie poszczególnych elementów farm fotowoltaicznych, w tym dróg dojazdowych należy kierować się ochroną obszarów gleb o najwyższej wartości dla produkcji rolnej. Postuluje się zachowanie istniejących pasów i enklaw zadrzewień śródpolnych, a także ograniczenie zarastania i zabagniania użytków zielonych. Potencjał rolniczej przestrzeni produkcyjnej należy wykorzystać w kierunku rozwoju gospodarki żywnościowej i produkcji specjalistycznej.

W zakresie leśnej przestrzeni produkcyjnej ustala się zachowanie istniejących terenów leśnych oraz dotychczasowe kierunki ich zagospodarowania. Istniejące powierzchnie leśne należy objąć ochroną przed zmianą przeznaczenia. Ustala się ponadto zachowanie istniejącej i możliwość wprowadzania nowej roślinności śródpolnej.

Dopuszcza się wycinkę zadrzewień śródpolnych, skupisk krzewów, nie skalsyfikowanych jako użytek leśny a będących wynikiem samozasadzenia.

3.11 Obszary narażone na niebezpieczeństwo powodzi i osuwanie się mas ziemnych

Na obszarze objętym zmianą Studium nie występują tereny zagrożone osuwaniem się mas ziemnych oraz tereny narażone na niebezpieczeństwo powodzi, dla których należałoby wskazać sposoby zagospodarowania.

Ze względu na ograniczone możliwości naturalnej retencji wodnej, niezbędne są działania zmierzające do zwiększania zdolności retencyjnych małych i dużych zlewni w celu ochrony przed powodzią i suszą. Należy

dążyć do odtworzenia i ochrony istniejących systemów wodno-błotnych celem poprawy stosunków wodnych. Zaleca się bardzo ostrożne prowadzenie prac melioracyjnych w taki sposób, aby nie zakłócić panujących stosunków wodnych. Działania winny mieć charakter dwukierunkowy (odwadniająco-nawadniający). Istotnym elementem dla utrzymania istniejącej retencji powierzchniowej wody na terenie zmiany Studium jest zachowanie nieużytków wodnych oraz torfowisk.

3.12 Obszary, dla których wyznacza się w złożu filar ochronny

Na obszarze objętym zmianą Studium, poza wyznaczonymi w Studium z 1999 roku obszarami, nie występują inne udokumentowane złoża kopalin. Obszar inwestycji nie obejmuje swoim zasięgiem ww. obszarów, w związku z czym nie wyznacza się filarów ochronnych.

3.13 Obszary pomników zagłady i stref ochronnych oraz obowiązujące na nich ograniczenia prowadzenia działalności gospodarczej, zgodnie z przepisami ustawy z dnia 7 maja 1999 roku o ochronie terenów byłych hitlerowskich obozów zagłady (Dz. U. Nr 41, poz. 412, ze zm.)

Na terenie objętym zmianą Studium nie występują pomniki zagłady, w związku z czym nie wyznacza się przedmiotowych obszarów.

3.14 Obszary wymagające przekształceń, rehabilitacji lub rekultywacji

W niniejszej zmianie Studium nie wyznacza się obszarów wymagających przekształceń, rekultywacji lub rehabilitacji.

3.15 Granice terenów zamkniętych i ich stref ochronnych

Na terenie zmiany Studium nie występują tereny zamknięte, toteż nie wyznacza się stref ochronnych dla ww. terenów.

3.16 Inne obszary problemowe, w zależności od uwarunkowań i potrzeb zagospodarowania występujących w gminie

Nie wyznacza się takich obszarów.

3.17 Obszary, na których rozmieszczone będą urządzenia wytwarzające energię z odnawialnych źródeł energii o mocy przekraczającej 100 kW

Przedmiotem niniejszego opracowania jest m. in. wyznaczenie obszaru potencjalnej lokalizacji elektrowni fotowoltaicznych oraz terenów zakazujących lokalizacji siłowni wiatrowych.

Na załączniku graficznym obszar ten został oznaczony symbolem R/EW i zlokalizowany jest na terenach rolniczych, położonych w północno-zachodniej części gminy Mirów.

4 Uzasadnienie wraz z syntezą ustaleń zmiany Studium

Obszar zmiany Studium zajmuje ok. 1150 ha – 21 % całej gminy Mirów. Został on graficznie oznaczony na rysunku, stanowiącym integralną część studium.

Przedmiotem zmiany zainicjowanej uchwałą nr XXV/129/2013 Rady Gminy Mirów z dnia 1 marca 2013, jest przeznaczenie terenu położonego we wschodniej części gminy na cele lokalizacji zespołu elektrowni wiatrowych wraz z infrastrukturą towarzyszącą. Dopuszczono ponadto lokalizację ogniw fotowoltaicznych na terenach wskazanych pod lokalizację elektrowni wiatrowych oraz na terenach bezpośrednio z nimi sąsiadujących.

Szacuje się, że powierzchnia gruntów rolnych, zajęta pod jedną sztukę elektrowni wiatrowych zajmuje powierzchnię ok. 2000 m², plus droga dojazdowa. Wskazuje się, aby drogi dojazdowe do poszczególnych elektrowni wiatrowych w pierwszej kolejności lokalizować na terenach istniejących dróg. W przypadku braku takiej możliwości, dopuszcza się wykonywanie dróg wewnętrznych oraz wszelkiej infrastruktury technicznej na gruntach rolnych. Zaleca się, aby powierzchnia gruntów rolnych, zajęta pod wykonanie infrastruktury drogowej była możliwie najmniejsza.

Studium uwarunkowań i kierunków zagospodarowania przestrzennego gminy Mirów z 1999 roku, nie zawierało wszystkich elementów wymaganych przepisami art. 10 obowiązującej ustawy z dnia 27 marca 2003 roku o planowaniu i zagospodarowaniu przestrzennym (Dz. U. z 2015. 199 – j.t) poza tym nie dopuszczało możliwości lokalizacji farm fotowoltaicznych. Przeprowadzone analizy wykazały możliwość realizacji ww. przedsięwzięć w rejonie wyznaczonym do opracowania aktualizacji – zmiany studium, przy czym należało uzupełnić ten dokument zgodnie z obecnymi wymaganiami ustawowymi.

Lokalizacja inwestycji wykorzystujących odnawialne źródła energii jest inwestycją, która zapewni w przyszłości optymalny i szybki rozwój oraz pełne wykorzystanie własnego potencjału rozwojowego gminy, przy

jednoczesnym zachowaniu równowagi przyrodniczej, środowiskowej i społecznej, zgodnie z zasadami ekorozwoju.

Zmiana studium wprowadzona została w formie jednolitego tekstu studium, uwzględniającego naniesione zmiany. Dla odróżnienia od tekstu pierwotnego, tekst zmiany został wprowadzony kolorem i kursywą oraz naniesiona na rysunek studium w formie dodatkowych ustaleń doprecyzowujących i uzupełniających ustalenia Studium z 1999 roku.

W wyniku dokonanej zmiany studium nie jest możliwa lokalizacja farmy elektrowni wiatrowych, możliwa jest natomiast lokalizacja farm fotowoltaicznych na terenach rolnych oznaczonych symbolem R/EW. Poza tym zachowuje się istniejącą strukturę funkcjonalną, dopuszczając na jej terenie również inne funkcje, poza wielkopowierzchniowymi obiektami handlowymi, których lokalizacji na terenie objętym zmianą Studium nie dopuszcza się w ogóle.

Przyjęte rozwiązania są wystarczające do dalszego doprecyzowania wszelkich wymaganych kwestii przy sporządzaniu miejscowego planu zagospodarowania przestrzennego, którego sporządzenie nie jest obligatoryjne.

BIBLIOGRAFIA

MATERIAŁY WYJŚCIOWE

- Dokumentacja hydrogeologiczna określająca warunki dla ustanowienia stref ochronnych na terenie GZWP (głównego zbiornika wód podziemnych) Szydłowiec-Goszczowice (GZWP 412 i 413), skala 1:50 000. Jednostka finansująca: Narodowy Fundusz Ochrony Środowiska i Gospodarki Wodnej. Opracowanie: Przedsiębiorstwo Geologiczne „Polgeol” w Warszawie, Zakład w Łodzi; mgr inż. Barbara Pęczkowska, mgr Zbigniew Figiel, 1995.
- Dokumentacja hydrogeologiczna zbiornika wód podziemnych Wierzbnica-Ostrowiec (GZWP 420), skala 1:50 000. Zlecenie: Ministerstwo Ochrony Środowiska, Zasobów Naturalnych i Ochrony Środowiska. Opracowanie: Exbud-Hydrogeotechnika Sp. z o.o. w Kielcach, mgr Dobromiła Maszońska, 1996 + Koreferat do w/w opracowania, opr. Dr Piotr Herbich, 1998.
- Dokumentacja przyrodnicza „Rezerwat Góra Piekło – częściowo geologiczny”. Opracowanie: Jan Urban, Radom, 1989 + aktualizacja 1998.
- Granica polno-leśna gminy Mirów, skala 1:10 000. Zlecenie: Urząd Wojewódzki w Radomiu, Wydział Geodezji i Gospodarki Gruntami. Opracowanie: Wojewódzkie Biuro Geodezji i Terenów Rolnych w Radomiu pod kier. Anny Stachowicz, 1997. Udostępnione przez Urząd Gminy w Mirowie.
- Informacje i materiały uzyskane w Urzędzie Województwa Mazowieckiego – Delegatura w Radomiu.
- Informacje materiały uzyskane w Mazowieckim Biurze Planowania Przestrzennego i Rozwoju Regionalnego, oddział w Radomiu.
- Informacje instytucji uzgadniających i opiniujących.
- Informacje uzyskane w Urzędzie Gminy w Mirowie.
- Informacje uzyskane w Wojewódzkim oddziale Służby Ochrony Zabytków Województwa Mazowieckiego, Oddział terenowy w Radomiu.
- Inwentaryzacja złóż surowców mineralnych i możliwości ich wykorzystania na potrzeby lokalne w gminie Mirów, skala 1:25 000. Opracowanie: Zrzeszenie Studentów Polskich, Studenckie Biuro Usług „Student-Service”, Oddział nr 2 w Kielcach, Ryszard Cywicki, 1988.
- Kwiecień Łucja. Warunki przyrodnicze produkcji rolnej województwa radomskiego. Wyd. Instytut Uprawy, Nawożenia i Gleboznawstwa w Puławach, 1998.
- Mapa glebowo-rolnicza gminy Mirów, skala 1:25 000. Opracowanie: Wojewódzkie Biuro Geodezji i Terenów Rolnych w Kielcach, 1981.
- Mapa przeglądowa funkcji lasów i urządzeń i obiektów rekreacyjnych Nadleśnictwa Skarżysko obrębu Szydłowiec, skala 1:25 000. Opracowanie: Regionalna Dyrekcja Lasów Państwowych w Radomiu, stan na 01.01.1998.
- Mapa topograficzna gminy Mirów w skali 1:10 000, udostępniona przez Okręgowe Przedsiębiorstwo Geodezyjno-Kartograficzne „Geomap” w Kielcach, Oddział w Radomiu wg stanu z 1983 r.
- Ocena jakości zwykłych wód podziemnych województwa radomskiego w latach 1996-1997. Opracowanie: Państwowa Inspekcja Ochrony Środowiska, Wojewódzki Inspektorat Ochrony Środowiska w Radomiu, 1998.
- Ocena czystości wód powierzchniowych województwa radomskiego w 1997 r. Opracowanie: Państwowa Inspekcja Ochrony Środowiska, Wojewódzki Inspektorat Ochrony Środowiska w Radomiu, 1998.

- Opracowanie fizjograficzne do planu zagospodarowania przestrzennego gminy Mirów, skala 1:25 000. Opracowanie: „Geoprojekt” Przedsiębiorstwo Geologiczno-Fizjograficzne i Geodezyjne w Warszawie, mgr B. Wójcik, mgr O. Zielińska, 1985.
- Plan ogólny zagospodarowania przestrzennego gminy Mirów, skala 1:10 000. Opracowanie: Wojewódzkie Biuro Planowania Przestrzennego w Radomiu pod kier. mgr inż. arch. Elżbiety Maj, 1988.
- Podstawowe dane statystyczne wg miast i gmin za 1996 r. Urząd Statystyczny w Radomiu, 1997.
- Polska polityka zrównoważonej gospodarki leśnej. Opracowanie: Ministerstwo Ochrony Środowiska, Zasobów Naturalnych i Leśnictwa, 1994.
- Prognoza ludności i zatrudnienia województwa radomskiego do 2010 r. Zlecenie: Wojewódzkie Biuro Planowania Przestrzennego w Radomiu. Opracowanie: Towarzystwo Urbanistów Polskich w Warszawie, 1989.
- Program małej retencji województwa radomskiego, Opracowania: Wojewódzki Zarząd Melioracji i Urządzeń Wodnych w Radomiu, 1996.
- Program ochrony przyrody i wartości kulturowych w nadleśnictwie Skarżysko, obręby Rataje, Skarżysko i Szydłowiec na okres od 01.01.1998 r. do 31.12.2007 r. Opracowanie: Biuro Urządzenia Lasu i Gospodarki Leśnej w Radomiu, 1999.
- Radomskie – alfabet wykopalisk. Przewodnik archeologiczny. Pod red. Wojciecha Twardowskiego i Grażyny Kabza. Wyd.: Radomskie Towarzystwo Naukowe, Radom 1994.
- Rocznik statystyczny województwa Radomskiego 1998. Wyd.: Urząd Statystyczny w Radomiu, 1999.
- Rykowski K. Trwały rozwój lasów w Polsce – stan i zamierzenia. Wyd.: Ministerstwo Ochrony Środowiska, Zasobów Naturalnych i Leśnictwa.
- Studium strefy zurbanizowanej Radomia. Opracowanie: Wojewódzkie Biuro Planowania Przestrzennego w Radomiu, pod kierunkiem mgr inż. arch. Elżbiety Maj, 1996-1997.
- Studium zagospodarowania przestrzennego województwa radomskiego – informacja o uwarunkowaniach, celach i kierunkach rozwoju dla obszaru gminy Mirów. Opracowanie: Wojewódzkie biuro Planowania Przestrzennego w Radomiu pod kierunkiem mgr Kazimiery Denkiewicz.
- Wartościowanie gmin województwa radomskiego i przełożenie powiatowe na podstawie wyników gospodarczych 1997 r wg metody radarowej. Opracowanie: Urząd Wojewódzki w Radomiu, Wydział Zagospodarowania Przestrzennego i Rozwoju Regionalnego, 1998.
- Zastawniak Barbara. Studium uwarunkowań i kierunków zagospodarowania przestrzennego w świetle ustawy o zagospodarowaniu przestrzennym. Wyd. Instytut Gospodarki Przestrzennej i Komunalnej, Oddział w Krakowie, 1998.
- Zdjęcia fotograficzne gminy Mirów w skali 1:10 000 udostępnione przez Centralny Ośrodek Dokumentacji Geodezyjnej i Kartograficznej w Warszawie, 1999.
- Ziobrowski Zygmunt. Studium uwarunkowań i kierunków zagospodarowania przestrzennego. Wyd.: Instytut Gospodarki Przestrzennej i Komunalnej, oddział w Krakowie, 1996.

